



**ព្រះរាជាណាចក្រកម្ពុជា
ជាតិ សាសនា ព្រះមហាក្សត្រ**



រាជរដ្ឋាភិបាលកម្ពុជា

គោលការណ៍ណែនាំទូទៅ

ស្តីពី

ការគ្រប់គ្រង និងប្រើប្រាស់តេស្តហ្វឺស

កេអេចធីហ្វេនកូរីដ-១៩

រៀបចំដោយ **គណៈកម្មការជាតិប្រយុទ្ធនឹងជំងឺកូរីដ-១៩**

ខែ កក្កដា ឆ្នាំ ២០២១

អារម្ភកថា

ការមកដល់ជាបន្តបន្ទាប់នូវរលកទី ១ និងទី ២ នៃការឆ្លងរាលដាលនៃជំងឺកូវីដ-១៩ ព្រមទាំងការប្រឈមនឹងរលកទី ៣ បង្កឡើងដោយមេរោគបំប្លែងថ្មីដែលតា (Delta) បានដាក់សម្ពាធបន្ថែម និងបានបន្តគំរាមកំហែងដល់សុខុមាលភាពប្រជាជន, សង្គម-សេដ្ឋកិច្ច និងប្រព័ន្ធសុខាភិបាលសាធារណៈរបស់កម្ពុជា ។ ការដាក់ចេញឱ្យអនុវត្តនូវ **គោលការណ៍ណែនាំទូទៅស្តីពីការគ្រប់គ្រង និងប្រើប្រាស់តេស្តរហ័សរកអង់ទីហ្សែនកូវីដ-១៩** នឹងក្លាយជាយុទ្ធសាស្ត្រដ៏សំខាន់ ក្នុងការបន្តបន្ថយនូវសម្ពាធ និងការគំរាមកំហែងទាំងនេះ តាមរយៈការរុករក និងកំណត់មុខសញ្ញាអ្នកផ្ទុកមេរោគកូវីដ-១៩ ឱ្យបានឆាប់រហ័ស និងទាន់ពេល ដើម្បីចូលរួមចំណែកប្រយុទ្ធនឹងជំងឺជំងឺកាចសាហាវនេះ សំដៅគ្រប់គ្រងឱ្យបាននូវការឆ្លងរាលដាលនៅក្នុងសហគមន៍ និងឈានទៅដល់ការដាក់ឱ្យបើកដំណើរការពេញលេញជាបណ្តើរៗនូវសកម្មភាពសង្គម-សេដ្ឋកិច្ច តាមគន្លងប្រក្រតីភាពថ្មី ។

គោលការណ៍ណែនាំទូទៅស្តីពីការគ្រប់គ្រង និងប្រើប្រាស់តេស្តរហ័សរកអង់ទីហ្សែនកូវីដ-១៩ គឺជាឯកសារណែនាំសាធារណៈដ៏មានប្រសិទ្ធភាព ដែលមានចក្ខុវិស័យវែងឆ្ងាយ នៅក្នុងការកំណត់មុខ-ព្រួញយុទ្ធសាស្ត្រសំខាន់ៗ ដែលមានភាពស៊ីចង្វាក់គ្នាទៅនឹងការប្រើប្រាស់ឧបករណ៍តេស្តរហ័សរកអង់ទីហ្សែនកូវីដ-១៩ រួមមានការកាត់ផ្តាច់នូវខ្សែបណ្តាញនៃការនាំចូលមេរោគកូវីដ-១៩ ពីបរទេស ក៏ដូចជាការកាត់បន្ថយហានិភ័យនៃការឆ្លងរាលដាលនៃជំងឺកូវីដ-១៩ នៅក្នុងសហគមន៍ នៅពេលដែលមានការផ្ទុះនៃជំងឺនេះម្តងៗ ។ ឯកសារនេះ ក៏នឹងផ្តល់នូវគោលការណ៍គ្រឹះមួយចំនួនសម្រាប់អនុវត្តនៅតាមស្ថាប័នទូទៅ ទាំងសាធារណៈ និងឯកជន ដើម្បីឈានទៅរកការបើកដំណើរការពេញលេញជាបណ្តើរៗនូវសកម្មភាពសេវាកម្ម, ផលិតកម្ម និងសកម្មភាពសង្គម-សេដ្ឋកិច្ចផ្សេងទៀត ដែលកំពុងត្រូវបានរឹតត្បិត ។ ជាមួយគ្នានេះ ឯកសារនេះនឹងក្លាយទៅជាមគ្គុទេសក៍បង្ហាញផ្លូវដ៏មានប្រយោជន៍ ចំពោះការកំណត់វិធានការនានា នាពេលខាងមុខ ដែលឆ្លើយតបទាន់ពេលវេលាទៅនឹងជំងឺកូវីដ-១៩ តាមរយៈការប្រើប្រាស់ឧបករណ៍តេស្តរហ័សរកអង់ទីហ្សែនកូវីដ-១៩ ។

ក្នុងនាមជាប្រមុខរាជរដ្ឋាភិបាល ខ្ញុំសូមសំដែងនូវការកោតសរសើរ និងវាយតម្លៃខ្ពស់ ចំពោះក្រុមការងារនៃអនុគណៈកម្មការវាយតម្លៃ ផែនការ និងយុទ្ធសាស្ត្រ, ដែលចំណុះឱ្យគណៈកម្មការអន្តរ-ក្រសួងដើម្បីប្រយុទ្ធនឹងជំងឺកូវីដ-១៩ និងដែលស្ថិតក្រោមការដឹកនាំ និងសម្របសម្រួលរបស់ឯកឧត្តមអគ្គបណ្ឌិតសភាចារ្យ **អូន ព័ន្ធមុនីរ័ត្ន** ឧបនាយករដ្ឋមន្ត្រី រដ្ឋមន្ត្រីក្រសួងសេដ្ឋកិច្ច និងហិរញ្ញវត្ថុ និងជាប្រធានគណៈប្រចាំការនៃគណៈកម្មការជាតិប្រយុទ្ធនឹងជំងឺកូវីដ-១៩, ដែលបានរៀបចំ **គោលការណ៍ណែនាំទូទៅស្តីពីការគ្រប់គ្រង និងប្រើប្រាស់តេស្តរហ័សរកអង់ទីហ្សែនកូវីដ-១៩** ដ៏សំខាន់នេះ ។ ខ្ញុំសូមវាយតម្លៃខ្ពស់ចំពោះការចូលរួមពីឯកឧត្តម លោកជំទាវ លោក លោកស្រី ជាប្រធាន អនុប្រធាន និង

សមាជិកពាក់ព័ន្ធទាំងអស់ ដែលបានគាំទ្រ និងផ្តល់កិច្ចសហការចំពោះកិច្ចខិតខំប្រឹងប្រែងរួមគ្នាក្រោម
ស្មារតីបុរេសកម្ម ក្នុងការរៀបចំឯកសារនេះឡើង ។

ខ្ញុំសូមណែនាំឱ្យក្រសួង-ស្ថាប័នទាំងអស់របស់រាជរដ្ឋាភិបាល ប្រកាន់ខ្ជាប់យ៉ាងមុតមាំនូវឆន្ទៈ
ទទួលខុសត្រូវខ្ពស់ក្នុងការអនុវត្ត គោលការណ៍ណែនាំទូទៅស្តីពីការគ្រប់គ្រង និងប្រើប្រាស់គេស្ត
ហ្វែសរកអង់ទីហ្សែនកូវីដ-១៩ ឱ្យមានប្រសិទ្ធភាពខ្ពស់ នៅក្នុងបរិបទដ៏លំបាកនេះ ដើម្បីជាឧត្តម-
ប្រយោជន៍ ជូនប្រជាពលរដ្ឋទាំងអស់នៅក្នុងព្រះរាជាណាចក្រកម្ពុជា ។

*ថ្ងៃព្រហស្បតិ៍ ០៤ ខែ កុម្ភៈ ឆ្នាំឆ្លូវ ត្រីស័ក ព.ស. ២៥៦៥
រាជធានីភ្នំពេញ ថ្ងៃទី ០៤ ខែ កុម្ភៈ ឆ្នាំ ២០២១ ✓*



សម្តេចអគ្គមហាសេនាបតីតេជោ ហ៊ុន សែន

មាតិកា

១. សេចក្តីផ្តើម	៤
១.១. ទស្សនទានអំពីតេស្តហ៊ុនកូរ៉េ-១៩	៥
១.២. គោលបំណង និងគោលដៅ	៦
២. គោលការណ៍រៀបចំប្រតិបត្តិការធ្វើតេស្តហ៊ុនកូរ៉េ-១៩	៧
២.១. គោលការណ៍រៀបចំប្រតិបត្តិការធ្វើតេស្តហ៊ុនកូរ៉េ-១៩ នៅតាមច្រកទ្វារចេញ-ចូលប្រទេស .	៧
២.១.១. ការរៀបចំទីតាំងសម្រាប់ការធ្វើតេស្តហ៊ុនកូរ៉េ-១៩ នៅតាមច្រកទ្វារចេញ-ចូលប្រទេស .	៨
២.១.២. ការរៀបចំយន្តការធ្វើតេស្តហ៊ុនកូរ៉េ-១៩ លើអ្នកដំណើរ	៩
២.២. គោលការណ៍រៀបចំប្រតិបត្តិការធ្វើតេស្តហ៊ុនកូរ៉េ-១៩ នៅតាមក្រសួង-ស្ថាប័នរដ្ឋ ឬ ស្ថាប័នឯកជន	៩
២.៣. គោលការណ៍រៀបចំប្រតិបត្តិការធ្វើតេស្តហ៊ុនកូរ៉េ-១៩ នៅតាមមូលដ្ឋាន	១១
២.៤. គោលការណ៍រៀបចំប្រតិបត្តិការធ្វើតេស្តហ៊ុនកូរ៉េ-១៩ សម្រាប់ឯកជន ជាលក្ខណៈបុគ្គល ១៣	
៣. យន្តការគ្រប់គ្រង	១៤
៣.១. ការធានាការងាយស្រួល គុណភាព និងប្រសិទ្ធភាពនៃការធ្វើតេស្តហ៊ុនកូរ៉េ-១៩	១៤
៣.២. យន្តការស្ថាប័ន.....	១៦
៣.៣. យន្តការគ្រប់គ្រង ចែកចាយ និងប្រើប្រាស់.....	១៨
៤. យន្តការតាមដាន ត្រួតពិនិត្យ និងវាយតម្លៃ	២១
ឧបសម្ព័ន្ធទី ១. គោលការណ៍ទូទៅនៃការប្រើប្រាស់ឧបករណ៍ធ្វើតេស្តហ៊ុនកូរ៉េ-១៩ សម្រាប់ឯកជន ជាលក្ខណៈបុគ្គល	២៤
ឧបសម្ព័ន្ធទី ២. គោលការណ៍ទូទៅនៃការចាត់ចែងលទ្ធផលតេស្ត និងឧបករណ៍តេស្តហ៊ុនកូរ៉េ-១៩ ដែលបានប្រើប្រាស់រួច ក្នុងករណីលទ្ធផលវិជ្ជមាន ឬមិនច្បាស់លាស់	២៥
ឧបសម្ព័ន្ធទី ៣. វិធីសាស្ត្រគណនាចំនួនករណីឆ្លងក្នុងមូលដ្ឋាន ក្នុងមួយសប្តាហ៍ចុងក្រោយ ក្នុងប្រជាជន ១.០០០ នាក់	២៦

១. សេចក្តីផ្តើម

អស់រយៈពេលជាង ១ ឆ្នាំកន្លះមកហើយ ដែលជំងឺកូវីដ-១៩ បានបន្តគំរាមកំហែង និងយាយី ដល់សុខុមាលភាពប្រជាជន និងសង្គម-សេដ្ឋកិច្ច នៃប្រទេសកម្ពុជាទាំងមូល ។ បើទោះបីជាមានវ៉ាក់សាំង ជាច្រើនប្រភេទត្រូវបានទទួលស្គាល់ និងដាក់ឱ្យប្រើប្រាស់ក៏ដោយ ក៏ជំងឺជំងឺកាចសាហាវនេះបានបន្តវិវត្ត និងបំប្លែងថ្មីឥតឈប់ឈរ ដែលនឹងប៉ះពាល់ដល់ប្រសិទ្ធភាពរបស់វ៉ាក់សាំង ការចាក់វ៉ាក់សាំង ក៏ដូចជា កិច្ចខំប្រឹងប្រែងរបស់រាជរដ្ឋាភិបាលក្នុងការប្រយុទ្ធនឹងការឆ្លងរាលដាលនៃជំងឺកូវីដ-១៩ នេះ ។ ស្ថិតក្នុង បរិការណ៍នេះ ល្បឿននៃការស្រាវជ្រាវស្វែងរកអ្នកផ្ទុកមេរោគកូវីដ-១៩ និងបណ្តាញចម្លងនៃជំងឺកូវីដ- ១៩ គឺពិតជាមានសារៈសំខាន់ និងចាំបាច់បំផុត សម្រាប់ការតាមដាន វាយតម្លៃ បង្ការ និងទប់ស្កាត់ ការឆ្លងរាលដាលក្នុងសហគមន៍ និងលក្ខណៈទ្រង់ទ្រាយធំដែលមិនអាចគ្រប់គ្រងបាន ក៏ដូចជាការត្រៀម ខ្លួនរបស់រាជរដ្ឋាភិបាលក្នុងការឆ្លើយតបឱ្យបានទាន់ពេលវេលា និងប្រកបដោយប្រសិទ្ធភាពខ្ពស់ដើម្បី សង្គ្រោះអាយុជីវិតរបស់ប្រជាជន ។ ដូច្នោះ នៅពេលដែលការឆ្លងរាលដាលនៃជំងឺកូវីដ-១៩ នៅតែមាន សន្ទុះកើនឡើង ការពង្រឹងសមត្ថភាព និងល្បឿននៃការធ្វើតេស្តរកអ្នកផ្ទុកមេរោគកូវីដ-១៩ គឺជាកិច្ច- ការស្នូលដែលរាជរដ្ឋាភិបាលត្រូវតែពង្រឹង និងបង្កើនប្រសិទ្ធភាពជាប្រចាំ និងក្នុងទំហំធំតាមតែអាចធ្វើ ទៅបាន ។

ក្រៅពីការប្រើប្រាស់តេស្ត PCR (Polymerase Chain Reaction Test) ដែលជាវិធីសាស្ត្រ ស្វែងរកអាស៊ីតនុយក្លេអិចរបស់មេរោគ ដ៏មានប្រសិទ្ធភាពបំផុត នៅក្នុងចំណោមវិធីសាស្ត្រនៃការស្វែង រកអ្នកផ្ទុកមេរោគកូវីដ-១៩ ដែលកំពុងត្រូវបានអនុវត្តជាសកល, ការប្រើប្រាស់តេស្តរហ័សរកអង់ទី- ហ្សែនកូវីដ-១៩ (COVID-19 Rapid Antigen Test - RAT) ក៏កំពុងទទួលបានចំណាប់អារម្មណ៍ជា- ច្រើន ដោយសារភាពងាយស្រួលក្នុងការកំណត់រកបានរហ័សនូវវត្តមានរបស់អ្នកផ្ទុកមេរោគកូវីដ-១៩ និងមានតម្លៃសមរម្យ ។ ក្នុងន័យនេះ ការធ្វើតេស្តរកអ្នកផ្ទុកមេរោគកូវីដ-១៩ ដែលអាចប្រព្រឹត្តទៅក្នុង ល្បឿនលឿន និងក្នុងបរិមាណច្រើនជាងមុន គឺជាវិធីសាស្ត្រមួយដែលមានប្រសិទ្ធភាព និងរហ័សទាន់ ពេល ដែលធ្វើឱ្យរាជរដ្ឋាភិបាលអាចតាមដាន វាយតម្លៃ បង្ការ ទប់ស្កាត់ និងគ្រប់គ្រងបានសមស្របនូវការ ឆ្លងរាលដាលនៃជំងឺកូវីដ-១៩ នេះ នៅតាមមុខព្រំព្រាដែលមានភាពបន្ទាន់ និងមានហានិភ័យខ្ពស់ ។

ខណៈដែលការឆ្លងរាលដាលនៃជំងឺកូវីដ-១៩ នៅក្នុង ព្រឹត្តិការណ៍សហគមន៍ ២០ កុម្ភៈ ២០២១ មិនបានថមថយ រាជរដ្ឋាភិបាលយល់ឃើញយ៉ាងច្បាស់អំពីសារៈសំខាន់នៃការប្រើប្រាស់តេស្តរហ័សរក អង់ទីហ្សែនកូវីដ-១៩នេះ ដែលនឹងក្លាយជាឧបករណ៍យុទ្ធសាស្ត្រ ក្នុងការប្រយុទ្ធនឹងជំងឺកូវីដ-១៩ សំដៅកាត់ផ្តាច់នូវបណ្តាញចម្លងនៃជំងឺកូវីដ-១៩ ឬបន្ថយល្បឿននៃការចម្លង និងបញ្ចប់នូវព្រឹត្តិការណ៍ សហគមន៍នេះ ។ ការប្រើប្រាស់តេស្តរហ័សនេះ ក៏នឹងក្លាយទៅជាឧបករណ៍គន្លឹះផងដែរ ក្នុងការជំរុញ ឱ្យបើកកិច្ចដំណើរការពេញលេញនៃសកម្មភាពសង្គម-សេដ្ឋកិច្ចរបស់ប្រជាជន និងប្រទេសកម្ពុជា តាម

គន្លងប្រក្រតីភាពថ្មី ។ ដោយយោងលើមូលហេតុទាំងនេះ រាជរដ្ឋាភិបាលកម្ពុជាបានសម្រេចដាក់ចេញនូវ គោលការណ៍ណែនាំទូទៅស្តីពីការគ្រប់គ្រង និងប្រើប្រាស់តេស្តរហ័សរកអង់ទីហ្សែនកូវីដ-១៩ (តទៅនេះហៅថា គោលការណ៍ណែនាំទូទៅនៃតេស្តរហ័ស) ដើម្បីចង្អុលបង្ហាញទៅដល់ការរៀបចំគោលការណ៍ណែនាំរួម សម្រាប់ការប្រើប្រាស់តេស្តរហ័សរកអង់ទីហ្សែនកូវីដ-១៩ ក្នុងទិសដៅឆ្លើយតបទៅនឹងតម្រូវការជាយុទ្ធសាស្ត្ររបស់រាជរដ្ឋាភិបាល ក្នុងការប្រយុទ្ធនឹងជំងឺកូវីដ-១៩, ការគ្រប់គ្រងការឆ្លងរាលដាល និងការឈានដល់ការដាក់ឱ្យបើកដំណើរការពេញលេញជាបន្តបន្ទាប់នូវសកម្មភាពសង្គម-សេដ្ឋកិច្ច តាមគន្លងប្រក្រតីភាពថ្មី ។

១.១. ទស្សនទានអំពីតេស្តរហ័សរកអង់ទីហ្សែនកូវីដ-១៩

តេស្តរហ័សរកអង់ទីហ្សែនកូវីដ-១៩ គឺជាប្រភេទតេស្តមួយដែលអាចផ្តល់លទ្ធផលអំពីវត្តមានមេរោគកូវីដ-១៩ ចំពោះអ្នកជំងឺដែលគ្មានរោគសញ្ញា និងមានបរិមាណមេរោគកូវីដ-១៩ ក្នុងកម្រិតខ្ពស់ ផ្ទុកក្នុងខ្លួន ហើយលទ្ធភាពនៃការចម្លងពីអ្នកផ្ទុកមេរោគកូវីដ-១៩នោះ ទៅបុគ្គលផ្សេងទៀតកំពុងតែខ្លាំងក្លា (ជាទូទៅ នៅចន្លោះពី ០១ ទៅ ០៣ ថ្ងៃមុនចេញរោគសញ្ញា និងក្នុងអំឡុងពេល ០៥ ទៅ ០៧ ថ្ងៃដំបូងបន្ទាប់ពីចេញរោគសញ្ញា) ។ បន្ថែមពីលើនេះ លទ្ធផលនៃតេស្តនេះនឹងត្រូវបានបង្ហាញក្នុងរយៈពេលដ៏ខ្លី (ពី ១៥ ទៅ ៣០នាទី អាស្រ័យលើប្រភេទផលិតផលតេស្ត) និងមិនតម្រូវឱ្យមានអ្នកជំនាញឬការធ្វើតេស្តនៅមន្ទីរពិសោធន៍ឡើយ ។ គុណសម្បត្តិនេះ រួមទាំងតម្លៃសមរម្យនៃឧបករណ៍តេស្តរហ័សរកអង់ទីហ្សែនកូវីដ-១៩ (ឧបករណ៍តេស្តរហ័ស) បានប្រែក្លាយប្រភេទតេស្តនេះ ទៅជាមធ្យោបាយបំពេញបន្ថែមដ៏ចាំបាច់ប្រកបដោយប្រសិទ្ធភាព ទៅលើការធ្វើតេស្ត PCR ក្នុងការស្វែងរកអ្នកផ្ទុកមេរោគកូវីដ-១៩ ឱ្យបានឆាប់រហ័ស និងទាន់ពេលវេលា ដើម្បីកាត់បន្ថយហានិភ័យនៃការឆ្លងរាលដាលនៅក្នុងសហគមន៍ ។

ជាក់ស្តែង តាមការប៉ាន់ស្មានក្នុងខែ មិថុនា ឆ្នាំ ២០២១ នៅទូទាំងប្រទេសកម្ពុជា ការប្រើប្រាស់តេស្តរហ័សរកអង់ទីហ្សែនកូវីដ-១៩ មានប្រមាណ ៦០% នៃចំនួនតេស្តដែលបានធ្វើសរុប ។ យោងតាមទិន្នន័យរបស់វិទ្យាស្ថានជាតិសុខភាពសាធារណៈ ចំនួនអ្នកផ្ទុកមេរោគកូវីដ-១៩ ដែលបានរកឃើញតាមរយៈការប្រើប្រាស់តេស្តរហ័សរកអង់ទីហ្សែនកូវីដ-១៩ មានប្រមាណ ៧៥% នៃចំនួនករណីវិជ្ជមានសរុបដែលត្រូវបានរកឃើញ ក្នុងខែមិថុនា ឆ្នាំ ២០២១ ។ ទិន្នន័យនេះបង្ហាញថា ការប្រើប្រាស់តេស្តរហ័សរកអង់ទីហ្សែនកូវីដ-១៩ មានសមត្ថភាពអាចជួយចែករំលែកបន្ទុករបស់ម៉ាស៊ីនតេស្ត PCR ក្នុងការកំណត់រកអ្នកផ្ទុកមេរោគកូវីដ-១៩ ដែលជាកាលានុវត្តភាពថ្មីមួយបន្ថែមទៀត ក្នុងការកាត់បន្ថយការឆ្លងរាលដាលនៃជំងឺកូវីដ-១៩ នៅក្នុងសហគមន៍ នាពេលបច្ចុប្បន្ន ។

ទោះជាយ៉ាងនេះក្តី ឧបករណ៍តេស្តរហ័សទាំងនេះ មិនមានភាពត្រឹមត្រូវ (Accuracy Rate) ខ្ពស់ ដូចការធ្វើតេស្ត PCR នោះទេ ។ យោងតាមអនុសាសន៍របស់អង្គការសុខភាពពិភពលោក ជាទូទៅ ឧបករណ៍តេស្តរហ័សដែលអាចយកមកប្រើប្រាស់បាន ត្រូវមានអត្រាកំណត់ភាពជាក់លាក់ (Specificity) យ៉ាងតិច ៩៧% (មានសមត្ថភាពកំណត់ករណីអវិជ្ជមានពិត យ៉ាងតិច ៩៧%) និង អត្រាកំណត់ភាព រំព្លោច (Sensitivity) យ៉ាងតិច ៨០% (មានសមត្ថភាពផ្តល់លទ្ធផលវិជ្ជមានពិត យ៉ាងតិច ៨០%) ។ អត្រាកំណត់ភាពរំព្លោចត្រឹម ៨០% នេះមានន័យថាឧបករណ៍តេស្តរហ័សទាំងនេះ អាចមើលរំលង ករណីវិជ្ជមានពិតប្រាកដ ចំនួនប្រមាណ ២០ % ដែលអាស្រ័យទៅលើកត្តាមួយចំនួន ដូចជា៖ រយៈ- ពេលនៃការឆ្លងរាលដាលនៃជំងឺកូវីដ-១៩, កំហាប់មេរោគនៅក្នុងសំណាក, គុណភាព និងភាពត្រឹមត្រូវ នៃការយកសំណាក, អង្គធាតុមេរោគនៃសំណាក, និងប្រសិទ្ធភាពនៃឧបករណ៍តេស្តរហ័ស ។ ភាពខ្វះ- ខាតទាំងនេះ បង្ហាញថាការប្រើប្រាស់តេស្តរហ័សរកអង់ទីហ្សែនកូវីដ-១៩នេះ ទាមទារឱ្យមានការ រៀបចំ គោលការណ៍ណែនាំទូទៅនៃតេស្តរហ័ស មួយ ដែលកំណត់ច្បាស់លាស់នូវគោលបំណង, គោល- ដៅ, នីតិវិធី និងវិសាលភាពនៃការប្រើប្រាស់ ដែលសមស្របទៅនឹងតម្រូវការ និងស្ថានភាពជាក់ស្តែងនៃ ប្រទេសកម្ពុជា ។

ផ្អែកលើទទ្ទឹករណ៍ខាងលើនេះ ការរៀបចំ គោលការណ៍ណែនាំទូទៅនៃតេស្តរហ័ស នេះ ត្រូវ ធានាឱ្យបាននូវប្រសិទ្ធភាពនៃការប្រើប្រាស់តេស្តរហ័សរកអង់ទីហ្សែនកូវីដ-១៩ ក្នុងការកំណត់រកឱ្យ បានរហ័ស និងទាន់ពេលវេលានូវអ្នកផ្ទុកមេរោគកូវីដ-១៩ និងការឆ្លងរាលដាលនៃជំងឺកូវីដ-១៩ ដោយផ្សារ ភ្ជាប់ទៅនឹងការអនុវត្តវិធានការសុខាភិបាលសាធារណៈ និងវិធានការចាំបាច់នានា ក្នុងការកាត់បន្ថយ និងទប់ស្កាត់ការឆ្លងរាលដាលនៃជំងឺកូវីដ-១៩ នៅក្នុងសហគមន៍ ដើម្បីចូលរួមចំណែកដល់ការបើក ដំណើរការពេញលេញជាបណ្តើរៗនូវសកម្មភាពសង្គម-សេដ្ឋកិច្ច តាមគន្លងប្រក្រតីភាពថ្មី ។

១.២. គោលបំណង និងគោលដៅ

គោលបំណងនៃការដាក់ចេញនូវ គោលការណ៍ណែនាំទូទៅនៃតេស្តរហ័ស គឺដើម្បីពង្រីកសមត្ថ- ភាពនៃការរុករក និងកំណត់មុខសញ្ញានៃអ្នកផ្ទុកមេរោគកូវីដ-១៩ ដើម្បីចូលរួមចំណែកដល់ការកាត់បន្ថយ ការឆ្លង, ការទប់ស្កាត់, ការកាត់ផ្តាច់បណ្តាញចម្លងនៃជំងឺកូវីដ-១៩ និងចូលរួមចំណែកដល់ការបើក ដំណើរការពេញលេញជាបណ្តើរៗនូវសកម្មភាពសង្គម-សេដ្ឋកិច្ច តាមគន្លងប្រក្រតីភាពថ្មី ។ ការប្រើ- ប្រាស់តេស្តរហ័ស គឺដើម្បីស្វែងរក និងកំណត់មុខសញ្ញានៃអ្នកផ្ទុកមេរោគកូវីដ-១៩ ឱ្យបានលឿន, ទាន់ពេល និងក្នុងបរិមាណច្រើន ។ បន្ថែមពីលើនេះ ការប្រើប្រាស់តេស្តរហ័សនេះ អាចជួយកាត់បន្ថយ សម្ពាធនៃការធ្វើតេស្ត PCR ខណៈដែលការធ្វើតេស្ត PCR នេះ កំពុងប្រឈមនឹងកំណើនដ៏គំហុកនៃ ចំនួនសំណាកដែលត្រូវបានប្រមូល និងធ្វើតេស្ត ។

ដើម្បីសម្រេចបាននូវគោលបំណងខាងលើនេះ គោលការណ៍ណែនាំទូទៅនៃតេស្តរហ័ស នេះ កំណត់នូវគោលដៅចំនួន ០៣ (បី) ដែលរួមមានដូចខាងក្រោម៖

គោលដៅទី១. ពង្រឹងសមត្ថភាពស្ថាប័នសាធារណៈ និងឯកជន ក្នុងការប្រើប្រាស់ឧបករណ៍ តេស្តរហ័សដើម្បីការពារស្ថាប័ន និងបុគ្គលិករបស់ខ្លួន ព្រមទាំងបុគ្គលពាក់ព័ន្ធ ពីការឆ្លងរាលដាលនៃជំងឺកូវីដ-១៩ ។

គោលដៅទី២. ពង្រឹងសមត្ថភាពអាជ្ញាធរមូលដ្ឋាន និងក្រសួង-ស្ថាប័នមានសមត្ថកិច្ច ក្នុងការ ចូលរួមរុករក កំណត់មុខសញ្ញានៃអ្នកផ្ទុកមេរោគកូវីដ-១៩ និងគ្រប់គ្រងការ ឆ្លងរាលដាលនៃជំងឺកូវីដ-១៩ ឱ្យបានឆាប់រហ័ស មានប្រសិទ្ធភាព និងទាន់ ពេល នៅក្នុងសហគមន៍ ។

គោលដៅទី៣. ធានាភាពងាយស្រួល គុណភាព និងប្រសិទ្ធភាពនៃការប្រើប្រាស់ឧបករណ៍ តេស្តរហ័ស ។

២. គោលការណ៍រៀបចំប្រតិបត្តិការធ្វើតេស្តរហ័សកេអង់ទីហ្សែនកូវីដ-១៩

គោលការណ៍ណែនាំទូទៅនៃតេស្តរហ័ស នេះ មានវិសាលភាពគ្របដណ្តប់លើក្រសួង-ស្ថាប័ន រដ្ឋ ទាំងថ្នាក់ជាតិ និងថ្នាក់ក្រោមជាតិ ដែលជាអាជ្ញាធរមានសមត្ថកិច្ចនៅក្នុងការធ្វើតេស្តរហ័សកេអង់ទីហ្សែន កូវីដ-១៩ នៅតាមខ្សែត្រៀមជួរមុខ ដូចជា ច្រកទ្វារចេញ-ចូលប្រទេស, គ្រឹះស្ថានសុខាភិបាល សាធារណៈ និងនៅតាមមូលដ្ឋានជាក់ស្តែងដែលមានហានិភ័យខ្ពស់នៃការផ្ទុះនៃជំងឺកូវីដ-១៩ ក្នុង សហគមន៍, ព្រមទាំងលើស្ថាប័នរដ្ឋគ្រប់ជាន់ថ្នាក់ដទៃទៀត និងស្ថាប័នឯកជន និងបុគ្គលឯកជន ដែល មានភាពចាំបាច់ក្នុងការធ្វើតេស្តរហ័សកេអង់ទីហ្សែនកូវីដ-១៩ ចំពោះបុគ្គលិក-និយោជិតនៃក្របខណ្ឌ និងដែនសមត្ថកិច្ចរបស់ខ្លួន ក៏ដូចជាចំពោះបុគ្គលឯកជនខ្លួនឯងផ្ទាល់ ។

២.១. គោលការណ៍រៀបចំប្រតិបត្តិការធ្វើតេស្តរហ័សកេអង់ទីហ្សែន កូវីដ-១៩ នៅតាមច្រកទ្វារចេញ-ចូលប្រទេស

ហានិភ័យនៃការនាំចូលមេរោគកូវីដ-១៩ ពីសំណាក់ប្រទេសជិតខាង ជាពិសេសពីប្រទេសថៃ តាមរយៈមាតុភូមិនិវត្តន៍របស់ពលករចំណាកស្រុកកម្ពុជា មានកម្រិតខ្ពស់គួរឱ្យបារម្ភ ។ ដោយសារតែ វិប្បនៃការមកដល់របស់អ្នកដំណើរទាំងនេះតាមច្រកទ្វារចេញ-ចូលប្រទេស មានលក្ខណៈជាបណ្តុំ ដែលមានចំនួនច្រើន អត្រានៃការឆ្លងរាលដាលនៃជំងឺក៏មានកម្រិតខ្ពស់ ដែលនឹងបង្កជាសម្ពាធដ៏លើស- លុបមកលើសមត្ថភាពគ្រប់គ្រងរបស់អាជ្ញាធរមានសមត្ថកិច្ច នៅតាមច្រកទ្វារចេញ-ចូលប្រទេសទាំង នេះ ក៏ដូចជាសមត្ថភាពក្នុងការធ្វើតេស្ត PCR ដែលកំពុងអនុវត្តសព្វថ្ងៃ ។ លើសពីនេះ ពលករចំណាក ស្រុកមួយចំនួន មិនបានត្រលប់មកកាន់មាតុភូមិវិញ តាមច្រកទ្វារចេញ-ចូលប្រទេសផ្លូវការនោះទេ

ដោយពួកគេបានជ្រើសរើសការចេញ-ចូល តាមច្រករបៀង ដែលមិនមានអាជ្ញាធរមានសមត្ថកិច្ចគ្រប់គ្រាន់ សម្រាប់អនុវត្តវិធានការសុខាភិបាល និងវិធានការរដ្ឋបាលចាំបាច់នានា ។

ដោយមូលហេតុទាំងនេះ អ្នកដំណើរឆ្លងកាត់តាមច្រកទ្វារចេញ-ចូលប្រទេស ជាពិសេសអ្នកដំណើរមកពីប្រទេសដែលមានហានិភ័យខ្ពស់ គឺងាយនឹងក្លាយខ្លួនជាភ្នាក់ងារនៃការចម្លងចូលក្នុងសហគមន៍ ដែលនាំឱ្យការប្រយុទ្ធនឹងជំងឺកូវីដ-១៩ មានភាពស្មុគស្មាញ និងកាន់តែប្រឈមនឹងការលំបាក ។ ហានិភ័យនៃការចម្លងពីសំណាក់អ្នកដំណើរអាចកើតឡើង តាមពីរបៀបភាពគឺ ៖ (១.) ការចម្លងទៅមន្ត្រីឬអ្នកដំណើរផ្សេងៗ នៅតាមទីតាំងនៃច្រកទ្វារចេញ-ចូលប្រទេស ដែលបណ្តាលមកពីការរៀបចំទីតាំងទាំងនោះ មិនសមរម្យ, និង (២.) នៅពេលដែលអ្នកដំណើរដែលមានផ្ទុកមេរោគកូវីដ-១៩ បានចូលទៅក្នុងសហគមន៍ ។ ក្នុងន័យនេះ ច្រកទ្វារចេញ-ចូលប្រទេស ត្រូវមាន ៖ (១.) ការរៀបចំទីតាំងសម្រាប់ការធ្វើតេស្តត្រឹមត្រូវ និងមានសុវត្ថិភាព, និង (២.) យន្តការធ្វើតេស្តដែលអាចធានាមិនឱ្យអ្នកដំណើរដែលមានផ្ទុកមេរោគកូវីដ-១៩ ចូលក្នុងសហគមន៍ ។

២.១.១. ការរៀបចំទីតាំងសម្រាប់ការធ្វើតេស្តរហ័សរកអង់ទីហ្សែនកូវីដ-១៩ នៅតាមច្រកទ្វារចេញ-ចូលប្រទេស

ដោយសារហូរនៃការមកដល់របស់អ្នកដំណើរតាមច្រកទ្វារចេញ-ចូលប្រទេស ជាពិសេសតាមផ្លូវគោក និងផ្លូវទឹក មានលក្ខណៈជាបណ្តុំ ការរៀបចំទីតាំងសម្រាប់ការធ្វើតេស្តរកអង់ទីហ្សែនកូវីដ-១៩ ដែលត្រឹមត្រូវ និងមានសុវត្ថិភាព ពិតជាមានសារៈសំខាន់ក្នុងការធានាមិនឱ្យមានការចម្លងនៅតាមច្រកទ្វារចេញ-ចូលប្រទេស ទាំងនោះ ។ ក្នុងន័យនេះ អាជ្ញាធរមានសមត្ថកិច្ចនៅតាមច្រកទ្វារចេញ-ចូលប្រទេស ត្រូវចាត់វិធានការដូចខាងក្រោម ៖

- វាយតម្លៃលើហូរនៃអ្នកដំណើរចេញ-ចូល និងសមត្ថភាពទទួលអ្នកធ្វើដំណើរក្នុងពេលតែមួយ នៃច្រកទ្វារចេញ-ចូលប្រទេសក្រោមការគ្រប់គ្រងរបស់ខ្លួន ដោយមានការកំណត់ឱ្យបានច្បាស់លាស់អំពីចំនួនអ្នកធ្វើដំណើរ ដែលអាចមានវត្តមាននៅលើទីតាំងនៃច្រកទាំងនោះ ដោយរាប់បញ្ចូលនូវតម្រូវការនៃការរក្សាគម្លាតសុវត្ថិភាពសង្គមតាមការណែនាំរបស់ក្រសួងសុខាភិបាល,
- ត្រូវរៀបចំទីតាំង ដែលមានគំនូសបំព្រួញណែនាំច្បាស់លាស់ដែលអាចឱ្យអ្នកដំណើរស្វែងរកទីតាំងតេស្ត និងរង់ចាំ ដើម្បីទទួលបានការធ្វើតេស្តរហ័សរកអង់ទីហ្សែនកូវីដ-១៩ បានរហ័ស និងប្រកបដោយសុវត្ថិភាព,
- តាមដាន និងទប់ស្កាត់ការចេញ-ចូលរបស់អ្នកដំណើរតាមច្រករបៀង ដែលមិនមានអាជ្ញាធរមានសមត្ថកិច្ចគ្រប់គ្រង ឬសម្រេចរៀបចំបង្កើតទីតាំងសម្រាប់ការធ្វើតេស្តរហ័សរកអង់ទីហ្សែនកូវីដ-១៩ នៅតាមច្រករបៀងណាដែលសមស្រប តាមការចាំបាច់ ។ ក្នុងករណី

មានអ្នកដំណើរឆ្លងចូលដែនអធិបតេយ្យកម្ពុជាដោយខុសច្បាប់ អង្គការណាដែលបាន
ប្រទះឃើញអ្នកដំណើរនោះ ត្រូវឃាត់ទុកអ្នកដំណើរ ដើម្បីទទួលការធ្វើតេស្តរហ័សរកអង់-
ទីហ្សែនកូវីដ-១៩ មុននឹងអនុវត្តតាមនីតិវិធីច្បាប់ជាធរមាន ។

**២.១.២. ការរៀបចំយន្តការធ្វើតេស្តរហ័សរកអង់ទីហ្សែនកូវីដ-១៩ លើអ្នក
ដំណើរ**

ដោយសារភាពចាំបាច់ក្នុងការធានាភាពឆាប់រហ័ស និងប្រសិទ្ធភាពនៃការធ្វើតេស្តរហ័សរក
អង់ទីហ្សែនកូវីដ-១៩ លើអ្នកដំណើរ, ការរៀបចំយន្តការធ្វើតេស្តចំពោះអ្នកដំណើរ ត្រូវធ្វើឡើងតាម
គោលការណ៍ណែនាំប្រតិបត្តិស្តីពីការប្រើប្រាស់តេស្តរហ័សរកអង់ទីហ្សែនកូវីដ-១៩ សម្រាប់គ្រឹះស្ថាន
សុខាភិបាលឯកជន, ស្ថាប័ន និងអង្គការរដ្ឋមិនមែនសុខាភិបាល, បណ្តាច្រកទ្វារចេញ-ចូលប្រទេស,
ក្រុមហ៊ុនឯកជន រោងចក្រ-សហគ្រាស និងទីកន្លែងអាជីវកម្មផ្សេងទៀត និងសម្រាប់បុគ្គលឯកជន
របស់ក្រសួងសុខាភិបាល ដែលបានដាក់ចេញឱ្យអនុវត្ត កាលពីថ្ងៃទី ០៧ ខែ កក្កដា ឆ្នាំ ២០២១ ។

**២.២. គោលការណ៍រៀបចំប្រតិបត្តិការធ្វើតេស្តរហ័សរកអង់ទីហ្សែនកូវីដ-
១៩ នៅតាមក្រសួង-ស្ថាប័នរដ្ឋ ឬ ស្ថាប័នឯកជន**

ដោយសារការធ្វើតេស្តរហ័សចំណាយរយៈពេលខ្លី និងប្រើប្រាស់ថវិកាតិច ឧបករណ៍តេស្ត
រហ័សនេះ នឹងចូលរួមបង្ការ និងទប់ស្កាត់ការឆ្លងរាលដាលនៅក្នុងសហគមន៍ និងការរុករកករណីលាក់-
បាំង (ដូចជា ករណីដែលមិនមានរោគសញ្ញា) ដើម្បីរក្សានិរន្តរភាពការងារនៅតាមទីតាំងមួយចំនួន
ដូចជា គ្រឹះស្ថានសេវាសុខាភិបាលសាធារណៈរបស់រដ្ឋ និងឯកជន, ស្ថាប័ន និងអង្គការរដ្ឋមិនមែនសុខា-
ភិបាល, ក្រុមហ៊ុនឯកជន, រោងចក្រ-សហគ្រាស ដោយរួមទាំងកន្លែងស្នាក់នៅប្រមូលផ្តុំក្នុងការដ្ឋាន
សំណង់, ទីផ្សារ, ធនាគារ, មណ្ឌលកម្សាន្តនានា និងទីកន្លែងអាជីវកម្មផ្សេងទៀត ដែលមានសារៈសំខាន់
ចំពោះកិច្ចបើកដំណើរការពេញលេញនៃសកម្មភាពសង្គម-សេដ្ឋកិច្ច តាមគន្លងប្រក្រតីភាពថ្មី ។ ដូច្នេះ
ការធ្វើតេស្តរហ័សរកអង់ទីហ្សែនកូវីដ-១៩ នឹងរួមចំណែកយ៉ាងសំខាន់ក្នុងការរុករកវត្តមាននៃអ្នកផ្ទុក
មេរោគកូវីដ-១៩ នៅតាមទីតាំងទាំងនោះ ។ ក្នុងន័យនេះ ដើម្បីពង្រឹងយន្តការកាត់បន្ថយហានិភ័យនៃ
វត្តមានរបស់អ្នកផ្ទុកមេរោគកូវីដ-១៩ នៅតាមទីតាំងខាងលើ គោលការណ៍ណែនាំប្រតិបត្តិសម្រាប់ការ
ធ្វើតេស្តរហ័សរកអង់ទីហ្សែនកូវីដ-១៩ នៅតាមស្ថាប័នរដ្ឋ ឬឯកជននានា ត្រូវមានការរៀបចំឡើង ជា
លម្អិត ដែលប្រធានស្ថាប័ន ឬអង្គការទទួលបន្ទុក គួរអនុវត្តតាមវិធានការ ដូចខាងក្រោម ៖

- រៀបចំផែនការធ្វើតេស្តរហ័សតាមបែបជម្រើសដោយចៃដន្យ ដែលមានលក្ខណៈជាវដ្ត
(Periodic) និងសមស្របនឹងហានិភ័យស្ថាប័ន ឬអង្គការ និងប្រព្រឹត្តទៅជាប្រចាំលើ
បុគ្គលិកចំនួនយ៉ាងតិច ៥-១០% នៃបុគ្គលិកក្នុងស្ថាប័ន ឬអង្គការ (ដោយក្នុងសំណាក

នីមួយៗត្រូវមានបុគ្គលិកដែលមានទីតាំងលំនៅដ្ឋានក្នុងតំបន់ខុសៗគ្នា) ។ ផែនការនេះគួរធានាថាបុគ្គលិកទាំងអស់ ដែលមានវត្តមានលើបរិវេណស្ថាប័ន ឬអង្គភាព ទទួលបានការធ្វើតេស្តរហ័សជាប្រចាំ(យ៉ាងតិច ១ ដង ក្នុងចន្លោះ ១ ទៅ ២ សប្តាហ៍) ។ ស្ថាប័ន ឬ អង្គភាពនីមួយៗ ត្រូវផ្សព្វផ្សាយឱ្យបានច្បាស់លាស់ និងទូលំទូលាយអំពីផែនការនៃការធ្វើតេស្តរហ័សរកអង់ទីហ្សែនកូវីដ-១៩ របស់ខ្លួន,

- កំណត់បុគ្គលិកដែលមានហានិភ័យខ្ពស់ ដូចជាបុគ្គលិកដែលមានការប្រាស្រ័យទាក់ទងជាមួយបុគ្គលិកផ្សេងទៀត ឬមនុស្សក្រៅស្ថាប័ន ឬអង្គភាពច្រើន រួចធ្វើតេស្តរហ័សឱ្យញឹកញាប់លើបុគ្គលិកទាំងនោះ,
- ប្រសិនបើមានករណីវិជ្ជមាន ឬមានការផ្ទុះនៃជំងឺកូវីដ-១៩ ត្រូវអនុវត្តតាម គោលការណ៍ណែនាំប្រតិបត្តិស្តីពីការប្រើប្រាស់តេស្តរហ័សរកអង់ទីហ្សែនកូវីដ-១៩ សម្រាប់គ្រឹះស្ថានសុខាភិបាលឯកជន, ស្ថាប័ន និងអង្គការរដ្ឋមិនមែនសុខាភិបាល, បណ្តាច្រកទ្វារចេញ-ចូលប្រទេស, ក្រុមហ៊ុនឯកជន រោងចក្រ-សហគ្រាស និងទីកន្លែងអាជីវកម្មផ្សេងទៀត និងសម្រាប់បុគ្គលឯកជន របស់ក្រសួងសុខាភិបាល ដែលបានដាក់ចេញឱ្យអនុវត្ត កាលពីថ្ងៃទី ០៧ ខែ កក្កដា ឆ្នាំ ២០២១,
- ក្នុងករណីមានលទ្ធផលតេស្តរហ័សវិជ្ជមានលើបុគ្គល ដែលត្រូវបានចាត់ទុកថាជាបុគ្គលមានហានិភ័យទាប (ឧទាហរណ៍ ស្នាក់នៅតំបន់មានអត្រាប្រេវ៉ាឡង់នៃការចម្លងទាប និងមិនមានប៉ះពាល់ផ្ទាល់ជាមួយអ្នកមានផ្ទុកមេរោគកូវីដ-១៩) ស្ថាប័ននីមួយៗត្រូវដាក់បុគ្គលនោះនៅដោយឡែក និងស្នើឱ្យមានការធ្វើតេស្ត PCR បញ្ជាក់ មុននឹងបញ្ជូនបុគ្គលនោះទៅព្យាបាល,
- អាជ្ញាធរមានសមត្ថកិច្ចអាចផ្តល់ការសម្របសម្រួល កិច្ចសហការ និងការគាំទ្រដល់វិស័យឯកជន ឬ ម្ចាស់អាជីវកម្មនីមួយៗក្នុងការត្រៀមរៀបចំ និងអនុវត្តកម្មវិធីធ្វើតេស្តរហ័សដែលមាននៅតាមមូលដ្ឋានរបស់ខ្លួនតាមការចាំបាច់ ។

ជាមួយគ្នានេះ សម្រាប់គ្រឹះស្ថានសុខាភិបាលសាធារណៈរបស់រដ្ឋ និងឯកជន ដែលជាទីតាំងមានហានិភ័យខ្ពស់ និងអាចក្លាយជាទីតាំងបម្រើឱ្យការធ្វើតេស្តរហ័សផងនោះ ទីតាំងទាំងនេះចាំបាច់ត្រូវមានការរៀបចំផែនការអនុវត្តមួយចំនួនបន្ថែមទៀត តាម គោលការណ៍ណែនាំប្រតិបត្តិស្តីពីការប្រើប្រាស់តេស្តរហ័សរកអង់ទីហ្សែនកូវីដ-១៩ សម្រាប់គ្រឹះស្ថានសុខាភិបាលឯកជន, ស្ថាប័ន និងអង្គការរដ្ឋមិនមែនសុខាភិបាល, បណ្តាច្រកទ្វារចេញ-ចូលប្រទេស, ក្រុមហ៊ុនឯកជន រោងចក្រ-សហគ្រាស និងទីកន្លែងអាជីវកម្មផ្សេងទៀត និងសម្រាប់បុគ្គលឯកជន របស់ក្រសួងសុខាភិបាល ដែលបានដាក់ចេញឱ្យអនុវត្ត កាលពីថ្ងៃទី ០៧ ខែ កក្កដា ឆ្នាំ ២០២១ ។

លើសពីនេះ ចំពោះការធ្វើតេស្តហ្វែស្ករកងទីហ្សែនកូរីដ-១៩ នៅតាមក្រសួង-ស្ថាប័នរដ្ឋទាំងអស់, បន្ទុកចំណាយត្រូវទទួលរ៉ាប់រងដោយក្រសួង-ស្ថាប័ននីមួយៗ ប្រកបដោយស្មារតីសន្សំសំចៃ និងគណនេយ្យភាពខ្ពស់ តាមរយៈការធ្វើនិយ័តភាពថវិកាផ្ទាល់ខ្លួន ដែលរាជរដ្ឋាភិបាលបានផ្តល់ជូនស្រាប់ ឬតាមរយៈការធ្វើវិចារណកម្មថវិកាផ្ទៃក្នុងរបស់ខ្លួន ។ ក្នុងករណីមានការខ្វះខាត ឬករណីមានការផ្ទុះនៃជំងឺកូរីដ-១៩, ក្រសួង-ស្ថាប័នរដ្ឋនីមួយៗ មានសិទ្ធិស្នើសុំជំនួយពីគណៈកម្មការអន្តរក្រសួងដើម្បីប្រយុទ្ធនឹងជំងឺកូរីដ-១៩ (គ.អ.ក.) ឬ គោរពស្នើសុំផ្ទាល់ដល់ **សម្តេចតេជោនាយករដ្ឋមន្ត្រី** ដែលជាប្រធាននៃគណៈកម្មការជាតិប្រយុទ្ធនឹងជំងឺកូរីដ-១៩ (គ.ប.ក.) ទៅតាមតម្រូវការ និងស្ថានភាពជាក់ស្តែង ។ រីឯការធ្វើតេស្តហ្វែស្ករកងទីហ្សែនកូរីដ-១៩ នៅតាមស្ថាប័នឯកជនវិញ, ម្ចាស់ស្ថាប័ននីមួយៗត្រូវទទួលរ៉ាប់រងដោយខ្លួនឯង ទៅតាមលទ្ធភាពរបស់ខ្លួន លើកលែងតែក្នុងករណីដែលរាជរដ្ឋាភិបាលយល់ឃើញថា មានភាពចាំបាច់នៅក្នុងស្ថាប័នឯកជនណាមួយ ដែលការធ្វើតេស្តហ្វែស្ករនេះត្រូវរៀបចំឡើងដោយប្រើប្រាស់ធនធានរបស់រដ្ឋ និងអាចមានការចូលរួមពីស្ថាប័នឯកជន តាមគោលការណ៍ស្ម័គ្រចិត្ត ។

២.៣. គោលការណ៍រៀបចំប្រតិបត្តិការធ្វើតេស្តហ្វែស្ករកងទីហ្សែនកូរីដ-១៩ នៅតាមមូលដ្ឋាន

ការប្រើប្រាស់ឧបករណ៍តេស្តហ្វែស្ករតាមបែបជម្រើសដោយចៃដន្យ សម្រាប់ប្រជាជនទូទៅ មានតួនាទីយ៉ាងសំខាន់ក្នុងការរុករកករណីលាក់បាំង (ដូចជាករណីមិនមានរោគសញ្ញា) ដែលអាចបង្កឱ្យមានជាការចម្លងក្នុងលក្ខណៈទ្រង់ទ្រាយធំ ជាយថាហេតុ ។ ដើម្បីធានាប្រសិទ្ធភាព និងចូលរួមសន្សំសំចៃធនធាន, ស្ថាប័នមានសមត្ថកិច្ចចាំបាច់ត្រូវមានយន្តការកំណត់បរិមាណ (ជាភាគរយនៃចំនួនគ្រួសារសរុប) និងភាពញឹកញាប់ នៃការធ្វើតេស្តហ្វែស្ករកងទីហ្សែនកូរីដ-១៩ ដែលសមស្របទៅនឹងកម្រិតហានិភ័យ និងភាពចាំបាច់នៅតាមមូលដ្ឋាននីមួយៗ តាមជាក់ស្តែង ។ ជារួម, អាជ្ញាធរមូលដ្ឋានត្រូវអនុវត្តវិធានការរួមសំខាន់ៗ ចំនួន ០២ (ពីរ) គឺ៖ (១). ការវាយតម្លៃស្ថានភាពនៃការឆ្លងនៅតាមមូលដ្ឋាន (កម្រិតឃុំ ឬ សង្កាត់), និង (២). អនុវត្តយន្តការនៃការធ្វើតេស្តហ្វែស្ករតាមបែបជម្រើសដោយចៃដន្យ ។

ក). ការវាយតម្លៃស្ថានភាពនៃការឆ្លងនៅតាមមូលដ្ឋាន ចាំបាច់ត្រូវប្រព្រឹត្តទៅជាប្រចាំ (រៀងរាល់ដើមសប្តាហ៍) ដោយគ្រូគតិនិគ្សលើសូចនាករសំខាន់ៗ ដូចខាងក្រោម ៖

- ចំនួនករណីឆ្លងដែលកើតមានក្នុងឃុំ-សង្កាត់នីមួយៗ ក្នុងរយៈពេលមួយសប្តាហ៍ចុងក្រោយ (ទិន្នន័យអាចប្រមូលបានពីក្រសួងសុខាភិបាល) ។
- ភាគរយនៃប្រជាជនពេញវ័យ នៅតាមមូលដ្ឋានដែលបានចាក់វ៉ាក់សាំងពេញលេញ (ទាំងពីរដូស) ។

- វត្តមាន និងទីតាំងដែលមានការរស់នៅជាបណ្តុំ ដែលអាចក្លាយជាចង្កោមនៃការឆ្លងរាលដាលនៃជំងឺកូវីដ-១៩ ។

ខ). ការធ្វើតេស្តរហ័សតាមបែបជម្រើសដោយចៃដន្យនៅតាមមូលដ្ឋាន ត្រូវប្រព្រឹត្តទៅនៅតាមគ្រួសារ ឬគេហដ្ឋាន ដោយមានការកំណត់បរិមាណ (ជាភាគរយនៃចំនួនគ្រួសារសរុប) និងភាពញឹកញាប់ ឱ្យបានសមស្របនឹងលទ្ធផលនៃការវាយតម្លៃស្ថានភាព ។ ក្នុងន័យនេះ រដ្ឋបាលរាជធានី ខេត្ត សាមីនីមួយៗ ព្រមទាំងអង្គការទទួលបន្ទុកធ្វើតេស្តរហ័សចាំបាច់ត្រូវ ៖

- កំណត់កម្រិតហានិភ័យនៃមូលដ្ឋានរបស់ខ្លួនជាតំបន់បៃតង, លឿង, លឿងទុំ ឬ ក្រហម ជារៀងរាល់សប្តាហ៍ តាមការណែនាំក្នុងតារាងខាងក្រោម ព្រមទាំងកំណត់ទីតាំងបណ្តុំលំនៅដ្ឋានដែលអាចជាចង្កោមនៃការឆ្លងរាលដាលនៃជំងឺកូវីដ-១៩ ។

តារាងទី ១ ៖ គោលការណ៍វាយតម្លៃហានិភ័យ ក្នុងមូលដ្ឋាន		ចំនួនករណីឆ្លងក្នុងមូលដ្ឋាន ក្នុងមួយសប្តាហ៍ ចុងក្រោយ ក្នុងប្រជាជន ១.០០០ នាក់ (វិធីសាស្ត្រនៃការគណនាសូចនាករនេះ នឹងមានបង្ហាញនៅក្នុង ឧបសម្ព័ន្ធទី ៣)			
		០ - ១៩	២០ - ៣៩	៤០ - ៥៩	៦០ ឡើង
ភាគរយនៃប្រជាជនពេញវ័យក្នុងមូលដ្ឋានដែលបានចាក់វ៉ាក់សាំងពេញលេញ (ទាំងពីរដូស)	លើស ៧០%	បៃតង	លឿង	លឿងទុំ	ក្រហម
	៥០ - ៧០%	លឿង	លឿងទុំ	ក្រហម	ក្រហម
	តិចជាង ៥០%	លឿងទុំ	ក្រហម	ក្រហម	ក្រហម

- កំណត់ទំហំសំណាកដែលជាមុខសញ្ញានៃការធ្វើតេស្តរហ័ស ក្នុងអំឡុងពេលជាក់លាក់ណាមួយ (ជារៀងរាល់ថ្ងៃ ឬ សប្តាហ៍) ដោយកំណត់យកចំនួនគ្រួសារ (ធានាមិនឱ្យធ្វើតេស្តរហ័សលើគ្រួសារណាមួយស្ទួនគ្នា ក្នុងសប្តាហ៍ចុងក្រោយ) ៖

- សម្រាប់តំបន់បៃតង៖ យ៉ាងតិច ០-៥% នៃចំនួនគ្រួសារក្នុងមូលដ្ឋាន ក្នុងមួយថ្ងៃ
- សម្រាប់តំបន់លឿង៖ យ៉ាងតិច ៥-១០% នៃចំនួនគ្រួសារក្នុងមូលដ្ឋាន ក្នុងមួយថ្ងៃ
- សម្រាប់តំបន់លឿងទុំ៖ យ៉ាងតិច ១០-២០% នៃចំនួនគ្រួសារក្នុងមូលដ្ឋាន ក្នុងមួយថ្ងៃ
- សម្រាប់តំបន់ក្រហម៖ យ៉ាងតិច ២០% នៃចំនួនគ្រួសារក្នុងមូលដ្ឋាន ក្នុងមួយថ្ងៃ ។

សម្រាប់គ្រួសារនីមួយៗ ការធ្វើតេស្តរហ័ស ត្រូវធ្វើឡើងចំពោះសមាជិកពី ០១ ទៅ ០៣ នាក់ ដោយផ្តល់អាទិភាពទៅលើសមាជិកណាដែលមានហានិភ័យឆ្លងខ្ពស់ជាងគេ (ចេញក្រៅជាប្រចាំ ឬ មិនទាន់បានចាក់វ៉ាក់សាំងពេញលេញ ឬមិនទាន់បានធ្វើតេស្តក្នុងអំឡុងពេល ០១ សប្តាហ៍ចុងក្រោយ) ដែលមានវត្តមាននៅពេលធ្វើតេស្ត ។ ក្នុងករណីមានការរកឃើញលទ្ធផលតេស្តរហ័សវិជ្ជមានលើបុគ្គលដែលមានហានិភ័យទាប និងស្នាក់នៅក្នុងតំបន់ដែលមានអត្រាប្រេវ៉ាឡង់នៃការចម្លងទាប (បៃតង ឬ លឿង), បុគ្គលនោះត្រូវនៅដោយឡែក ដើម្បីទទួលបានការធ្វើតេស្ត PCR បញ្ជាក់មុននឹងបញ្ជូនទៅទទួលការព្យាបាល ។

ដោយឡែក ក្នុងករណីមានការផ្ទុះនៃជំងឺកូវីដ-១៩ ជាទ្រង់ទ្រាយធំ ក្នុងសហគមន៍ ឬនៅតាមទីតាំងណាមួយដែលមានការរស់នៅ ឬ ប្រាស្រ័យទាក់ទងគ្នាជាបណ្តុំ (ដូចជាកន្លែងស្នាក់នៅប្រមូលផ្តុំនៃបន្ទប់ជួល) រដ្ឋបាលរាជធានី ខេត្ត ជាពិសេសអាជ្ញាធរមូលដ្ឋាន ៖

- មានសិទ្ធិធ្វើតេស្តរហ័សរកអង់ទីហ្សែនកូវីដ-១៩ ចំពោះបុគ្គលដែលពាក់ព័ន្ធទាំងអស់ ទោះគ្មានរោគសញ្ញាក៏ដោយ,
- មានសិទ្ធិធ្វើតេស្តរហ័សតាមបែបជម្រើសតាមបែបចៃដន្យ ក្នុងកម្រិតច្រើនជាងការកំណត់ក្នុងតារាងខាងលើ តាមការវាយតម្លៃ និងតម្រូវការជាក់ស្តែង ជាពិសេស ក្នុងករណីមានការផ្ទុះនៃជំងឺកូវីដ-១៩ ជាទ្រង់ទ្រាយធំ នៅក្នុងមូលដ្ឋាន,
- ត្រូវវាយតម្លៃ ជារៀងរាល់ថ្ងៃ លើទីតាំងដែលមានការរស់នៅ ឬការប្រាស្រ័យទាក់ទង ឬធ្វើការជាមួយគ្នាជាបណ្តុំ តាមរយៈទិន្នន័យ ឬព័ត៌មានអំពីករណីឆ្លងថ្មីៗ និងសម្រេចពីភាពចាំបាច់ក្នុងការធ្វើតេស្តរហ័សជាទ្រង់ទ្រាយធំសម្រាប់ទីតាំងទាំងនោះ ដើម្បីឈានទៅដល់ការកំណត់កម្រិតហានិភ័យនៃការឆ្លងចូលសហគមន៍ ។

ចំពោះការធ្វើតេស្តរហ័សរកអង់ទីហ្សែនកូវីដ-១៩ នៅតាមមូលដ្ឋាន បែបជម្រើសដោយចៃដន្យនេះ ឧបករណ៍តេស្តរហ័សត្រូវធានាផ្គត់ផ្គង់ដោយគណៈកម្មការប្រយុទ្ធនឹងជំងឺកូវីដ-១៩ ថ្នាក់រាជធានី ខេត្ត ដែលមានសិទ្ធិដាក់សំណើសុំការផ្គត់ផ្គង់បន្តមកកាន់ គ.អ.ក. ឬ ដាក់សំណើសុំផ្ទាល់ដល់ គ.ប.ក. ពិនិត្យ និងសម្រេច ដោយមានភ្ជាប់ជាមួយនូវទ្រឹករណ៍ច្បាស់លាស់ និងបញ្ជីសារពើភ័ណ្ណដើម្បីបញ្ជាក់ពីកង្វះខាតនានា ។

២.៤. គោលការណ៍រៀបចំប្រតិបត្តិការធ្វើតេស្តរហ័សរកអង់ទីហ្សែនកូវីដ-១៩ សម្រាប់ឯកជន ជាលក្ខណៈបុគ្គល

នៅពេលឧបករណ៍តេស្តរហ័សត្រូវបានដាក់លក់ជាសាធារណៈ ដើម្បីធានាសុវត្ថិភាព និងប្រសិទ្ធភាព បុគ្គលឯកជនដែលមានបំណងធ្វើតេស្តរហ័សដោយខ្លួនឯង ត្រូវអនុវត្តដូចខាងក្រោម ៖

- ទិញ ឧបករណ៍តេស្តរហ័ស ពីស្ថាប័នដែលមានការអនុញ្ញាតត្រឹមត្រូវ ពីក្រសួងសុខាភិបាល និងប្រើប្រាស់ឧបករណ៍តេស្តរហ័ស តាមការណែនាំនៅក្នុងការវេចខ្ចប់របស់ផលិតផលតេស្តរហ័សជាក់ស្តែង ។
- ប្រើប្រាស់សេវាសុខាភិបាលពីសំណាក់គ្រឹះស្ថានសុខាភិបាលរដ្ឋ និងគ្រឹះស្ថានសុខាភិបាលឯកជន ដែលមានការអនុញ្ញាតពីក្រសួងសុខាភិបាល ។
- ក្រោយពីទទួលបានលទ្ធផលនៃការធ្វើតេស្តរហ័សរកអង់ទីហ្សែនកូវីដ-១៩ រួច ត្រូវអនុវត្តតាម គោលការណ៍ណែនាំប្រតិបត្តិស្តីពីការប្រើប្រាស់តេស្តរហ័សរកអង់ទីហ្សែនកូវីដ-១៩ សម្រាប់គ្រឹះស្ថានសុខាភិបាលឯកជន, ស្ថាប័ន និងអង្គការរដ្ឋមិនមែនសុខាភិបាល,

បណ្តាច្រកទ្វារចេញ-ចូលប្រទេស, ក្រុមហ៊ុនឯកជន រោងចក្រ-សហគ្រាស និងទីកន្លែង
អាជីវកម្មផ្សេងទៀត និងសម្រាប់បុគ្គលឯកជន របស់ក្រសួងសុខាភិបាល ដែលបានដាក់
ចេញឱ្យអនុវត្ត កាលពីថ្ងៃទី ០៧ ខែ កក្កដា ឆ្នាំ ២០២១ ឬ ឧបសម្ព័ន្ធទី ១ ខាងក្រោម ។

៣. យន្តការគ្រប់គ្រង

**៣.១. ការធានាភាពងាយស្រួល គុណភាព និងប្រសិទ្ធភាពនៃការធ្វើតេស្ត
ហេសកេអង់ទីហ្សែនកូរ៉ូណា-១៩**

ឧបករណ៍តេស្តហេសត្រូវបានផលិតឡើង សម្រាប់ឱ្យសាធារណជនប្រើប្រាស់ ដោយមានភាព
ងាយស្រួល និងដោយមិនតម្រូវឱ្យមានអ្នកជំនាញ ឬការយកសំណាកទៅធ្វើតេស្ត នៅក្នុងមន្ទីរ
ពិសោធន៍នោះទេ ។ ប៉ុន្តែ ភាពងាយស្រួលនេះ ព្រមទាំងវិសាលភាពនៃការប្រើប្រាស់ ក៏ភ្ជាប់មកនូវ
ហានិភ័យមួយចំនួនដែរ ដូចជា ការក្លែងបន្លំឧបករណ៍ និងការប្រើប្រាស់ដោយខុសបច្ចេកទេស ដែលនាំ
ឱ្យប៉ះពាល់ដល់ប្រសិទ្ធភាពនៃឧបករណ៍នោះក្នុងការស្វែងរក និងកំណត់រកអ្នកផ្ទុកមេរោគកូរ៉ូណា-១៩ ។
ដើម្បីធានាភាពងាយស្រួល, គុណភាព និងប្រសិទ្ធភាពនៃការប្រើប្រាស់ឧបករណ៍តេស្តហេស ប្រកប
ដោយសុវត្ថិភាព និងតម្លៃសមរម្យ ទាំងក្នុងក្របខណ្ឌរដ្ឋ ក្របខណ្ឌវិស័យឯកជន និងសង្គមស៊ីវិល ព្រម
ទាំងសាធារណជនទូទៅ, រាជរដ្ឋាភិបាលនឹងផ្តោតការយកចិត្តទុកដាក់លើវិធានការ ដូចខាងក្រោម៖

- ពង្រឹងយន្តការចុះបញ្ជីកាច់ពោះគ្រប់ឧបករណ៍តេស្តហេស ដើម្បីធានាថា ឧបករណ៍ទាំងនេះ
មានគុណភាពល្អ និងត្រឹមត្រូវ ស្របតាមស្តង់ដារដែលបានកំណត់ដោយអង្គការសុខភាពពិភព-
លោក ឬក្រសួងសុខាភិបាលនៃព្រះរាជាណាចក្រកម្ពុជា។ រាល់តេស្តហេសរកអង់ទីហ្សែន
កូរ៉ូណា-១៩ ត្រូវឆ្លងកាត់ការវាយតម្លៃសមត្ថភាពតេស្ត (Validation Study) ដើម្បីពិនិត្យមើល
អំពីភាពរំព្រោច (Sensitivity) និងភាពជាក់លាក់ (Specificity) របស់ឧបករណ៍តេស្តហេស
ដោយមន្ទីរពិសោធន៍ផ្នែកវេជ្ជសាស្ត្រដែលមានសមត្ថកិច្ច មុននឹងអនុញ្ញាតដាក់ឱ្យប្រើប្រាស់ ។
- ក្រសួង-ស្ថាប័នមានសមត្ថកិច្ច ត្រូវរៀបចំយន្តការគ្រប់គ្រង និងរាយការណ៍រាល់ករណីវិជ្ជមាន
(Reporting and Case Management) ដើម្បីធានាការគ្រប់គ្រងករណីទាំងអស់នោះ ឱ្យ
បានត្រឹមត្រូវ ។ ក្រសួង-ស្ថាប័នមានសមត្ថកិច្ចក៏ត្រូវផ្សព្វផ្សាយឱ្យបានទូលំទូលាយអំពីយន្តការ
ពាក់ព័ន្ធទាំងនេះ ជូនស្ថាប័នរដ្ឋ និងឯកជន ដែលទទួលបន្ទុកលើការធ្វើតេស្តហេសនេះ ។
- ក្រសួង-ស្ថាប័នមានសមត្ថកិច្ច ត្រូវទប់ស្កាត់ និងដាក់វិធានការតឹងរឹងចំពោះការធ្វើចរាចរណ៍នូវ
ឧបករណ៍តេស្តហេសទាំងឡាយណា ដែលមិនមានការទទួលស្គាល់ និងចុះបញ្ជីត្រឹមត្រូវ
ដោយក្រសួងសុខាភិបាល ដោយអនុលោមតាមច្បាប់ និងបទប្បញ្ញត្តិជាធរមាន ជាពិសេសច្បាប់
ស្តីពីការគ្រប់គ្រងឱសថ ។

- ភ្នាក់ងារត្រួតពិនិត្យសុខាភិបាលនៃក្រសួងសុខាភិបាល ត្រូវចុះណែនាំ ត្រួតពិនិត្យ និងឃ្នាំមើល ជាប្រចាំនៅតាមឱសថស្ថាន ជាពិសេសគេហទំព័រអនឡាញនានា ដែលកន្លងមកបានធ្វើការលក់ ចែកចាយនូវឧបករណ៍តេស្តរហ័ស ដោយមិនមានការទទួលស្គាល់ ការអនុញ្ញាត និងការចុះ បញ្ជីត្រឹមត្រូវ ដែលអាចបង្កឱ្យមានភាពច្របូកច្របល់នៅក្នុងសង្គមជាតិ ។
- ក្រសួង-ស្ថាប័នមានសមត្ថកិច្ចត្រូវរៀបចំយន្តការបណ្តុះបណ្តាល និងផ្សព្វផ្សាយ ដល់ភាគី ពាក់ព័ន្ធ ដូចជា អ្នកស្ម័គ្រចិត្ត មន្ត្រីសុខាភិបាល និងមន្ត្រីពាក់ព័ន្ធ ជាពិសេសបុគ្គលិកនៃគ្រឹះ- ស្ថានសុខាភិបាលឯកជន និងមន្ទីរពិសោធន៍ ទន្ទឹមជាមួយនឹងយន្តការផ្សព្វផ្សាយ និងអប់រំដល់ សាធារណជនអំពីប្រភេទឧបករណ៍ និងរបៀបប្រើប្រាស់នៃឧបករណ៍នីមួយៗ ។
- ក្រសួង-ស្ថាប័នមានសមត្ថកិច្ច ត្រូវបង្កើតយន្តការពិនិត្យ និងតាមដានថ្លៃលក់នៃឧបករណ៍តេស្ត រហ័ស នៅលើទីផ្សារ និងកំណត់នូវលក្ខខណ្ឌតម្រូវឱ្យអ្នកផ្គត់ផ្គង់ដែលជាតំណាងក្នុងស្រុកក្នុង ការផ្តល់ព័ត៌មានជាភាសាខ្មែរ លើឧបករណ៍នេះ ពាក់ព័ន្ធនឹងរបៀបនៃការប្រើប្រាស់ និងគោល- ការណ៍សកម្មភាពក្រោយការធ្វើតេស្តរហ័សរួច ។ ព័ត៌មានទាំងនេះរួមមាន ៖ ក្រុមហ៊ុនផលិត ឈ្មោះ ម៉ាក និងកាលបរិច្ឆេទប្រើប្រាស់នៃឧបករណ៍, ប្រភេទ និងភាពជាក់ជាក់នៃឧបករណ៍ (ប្រភេទសំណាកដែលនឹងត្រូវយក) របៀបធ្វើតេស្តដោយខ្លួនឯង និងការបកស្រាយលទ្ធផល តេស្ត, សកម្មភាពឆ្លើយតបពាក់ព័ន្ធនឹងលទ្ធផលតេស្តវិជ្ជមានឬអវិជ្ជមាន រួមទាំងការវេចខ្ចប់ និង ការគ្រប់គ្រងឧបករណ៍ដែលប្រើប្រាស់រួច ជាដើម ។
- បង្គុលក្នុងការងាយស្រួលដល់ប្រជាជននៅតាមមូលដ្ឋានក្នុងការទទួលបានសេវាតេស្តរហ័សរក អង់ទីហ្សែនកូវីដ-១៩ តាមរយៈការបង្កើនការផ្តល់សេវាតេស្តរហ័សរកអង់ទីហ្សែនកូវីដ-១៩ តាម គ្រឹះស្ថានសុខាភិបាលសាធារណៈ ឬតាមទីតាំងកំណត់របស់រដ្ឋដែលស្ថិតនៅជិតប្រជាពលរដ្ឋបំផុត និង/ឬ តាមគ្រឹះស្ថានសុខាភិបាលឯកជន ដែលមានការទទួលស្គាល់ពីអាជ្ញាធរមានសមត្ថកិច្ច ទៅតាមតម្រូវការជាក់ស្តែង ដោយកំណត់ និងរៀបចំគ្រឹះស្ថានសេវាសុខាភិបាលសាធារណៈ របស់រដ្ឋ ឬបង្កើតទីតាំងជាក់លាក់ ជាសេវារបស់រដ្ឋ ក្នុងការធ្វើតេស្តរហ័សរកអង់ទីហ្សែនកូវីដ- ១៩, ព្រមទាំងរៀបចំ និងបង្កើតយន្តការអនុញ្ញាត និងកំណត់លក្ខខណ្ឌតម្រូវឱ្យគ្រឹះស្ថាន សុខាភិបាលឯកជន និងមន្ទីរពិសោធន៍ ក្នុងការផ្តល់សេវានេះ ស្របតាមវិធានការសុខាភិបាល ចាំបាច់នានា ដែលបានកំណត់ ។
- ដោយសារភាពត្រឹមត្រូវរបស់តេស្តរហ័ស មានការប្រែប្រួលទៅតាមអត្រាប្រេវ៉ាឡង់នៃការចម្លង ក្រសួង-ស្ថាប័នមានសមត្ថកិច្ចត្រូវវាយតម្លៃជាប្រចាំ លើប្រសិទ្ធភាពនៃឧបករណ៍តេស្តរហ័ស ដោយប្រៀបធៀបជាមួយនឹងការធ្វើតេស្ត PCR ដើម្បីតាមដាន និងធ្វើបច្ចុប្បន្នកម្មលើបែបបទ នៃការប្រើប្រាស់តេស្តរហ័សឱ្យបានសមស្រប។ (ឧទាហរណ៍ ការប្រើប្រាស់តេស្តរហ័សដើម្បី ពិនិត្យ និងបញ្ជាក់បន្ថែម (Screening) ប្រជាជនដែលមានកំរិតឆ្លងទាប ឬ ការប្រើប្រាស់

តេស្តហ្វឹសនៅតាមរាជធានីខេត្តដែលមានកំរិតនៃការឆ្លងរាលដាលនៃជំងឺកូវីដ១៩ ក្នុងកំរិត ផ្សេងៗគ្នា) ។

- រាជរដ្ឋាភិបាលនឹងបន្តស្វែងរក និងពិនិត្យទៅលើលក្ខណៈវិនិច្ឆ័យ ដើម្បីឈានទៅដល់ការ អនុញ្ញាតដាក់ឱ្យប្រើប្រាស់នូវប្រភេទឧបករណ៍តេស្តហ្វឹសផ្សេងៗទៀត ដែលកាន់តែមានភាព ងាយស្រួលនៅក្នុងការអនុវត្ត និងមានប្រសិទ្ធភាពខ្ពស់ ពីសំណាក់ប្រភពផ្គត់ផ្គង់ដែលមានការ ទទួលស្គាល់ជាលក្ខណៈអន្តរជាតិត្រឹមត្រូវ ។

៣.២. យន្តការស្ថាប័ន

ប្រសិទ្ធភាព និងភាពជោគជ័យនៃការអនុវត្ត គោលការណ៍ណែនាំទូទៅនៃតេស្តហ្វឹស នេះ អាស្រ័យទៅលើការរៀបចំយន្តការស្ថាប័នច្បាស់លាស់មួយ ប្រកបដោយឆន្ទៈនយោបាយមោះមុត និង ធនធានគ្រប់គ្រាន់ ដើម្បីអនុវត្ត និងតាមដានលទ្ធផលនៃការអនុវត្ត គោលការណ៍ណែនាំទូទៅនៃតេស្ត ហ្វឹស នេះជាប្រចាំ ។ ក្នុងន័យនេះ រាជរដ្ឋាភិបាលនឹងប្រើប្រាស់យន្តការដែលមានស្រាប់ គឺតាមរយៈ គ.ប.ក. និងយន្តការចំណុះនានា ។ គ.ប.ក. ជាស្ថាប័នដឹកនាំកំពូល ដែលមានតួនាទីត្រួតពិនិត្យរួម លើ ដំណើរការនៃការអនុវត្ត គោលការណ៍ណែនាំទូទៅនេះតេស្តហ្វឹស នេះ និងផ្តល់ការណែនាំដល់ស្ថាប័ន ចំណុះតាមតម្រូវការជាក់ស្តែង ។ គណៈប្រចាំការដែលជាសេនាធិការនៃ គ.ប.ក. គឺជាស្ថាប័នសម្រប សម្រួល និងតាមដានលើការអនុវត្ត គោលការណ៍ណែនាំទូទៅនៃតេស្តហ្វឹស តាមការណែនាំរបស់ គ.ប.ក. និងមានយន្តការចំណុះនៃ គ.ប.ក. ដូចជា គ.អ.ក និងក្រសួង-ស្ថាប័នពាក់ព័ន្ធនានា ដែលមាន ភារកិច្ចទទួល និងអនុវត្តវិធានការពាក់ព័ន្ធផ្ទាល់ ។ ស្ថាប័ននីមួយៗ មានតួនាទីសំខាន់ៗ ដូចដែលបាន កំណត់រួចស្រេច ដូចខាងក្រោម ៖

- គ.ប.ក. មានតួនាទី ៖
 - ដឹកនាំ និងដាក់ចេញនូវគោលនយោបាយរួមក្នុងការគ្រប់គ្រង និងការប្រើប្រាស់ឧប- ករណ៍តេស្តហ្វឹសរកអង់ទីហ្សែនកូវីដ-១៩ ក្នុងក្របខណ្ឌទូទាំងប្រទេស,
 - ផ្តល់ការណែនាំ និងកិច្ចអន្តរាគមន៍ដល់ស្ថាប័នចំណុះតាមការចាំបាច់ និងតម្រូវការ ជាក់ស្តែង, និង
 - សម្របសម្រួល និងផ្តល់គោលការណ៍លើការកំណត់ម៉ាកនៃឧបករណ៍តេស្តហ្វឹស ការ- បញ្ជាទិញ និងការនាំចូលនូវឧបករណ៍តេស្តហ្វឹស ដើម្បីធានាការផ្គត់ផ្គង់ឧបករណ៍ ទាំងអស់នេះឱ្យបានគ្រប់គ្រាន់ ស្របតាមតម្រូវការជាក់ស្តែងជូនដល់ស្ថាប័នចំណុះ និងទីផ្សារសាធារណៈ ។
- គណៈប្រចាំការនៃ គ.ប.ក. មានតួនាទី ៖
 - សម្របសម្រួលការអនុវត្តគោលនយោបាយរួមក្នុងការគ្រប់គ្រង និងការប្រើប្រាស់ ឧបករណ៍តេស្តហ្វឹសទូទាំងប្រទេស តាមការសម្រេចរបស់ គ.ប.ក.,

- លើកសំណើជូន គ.ប.ក. សម្រេចនូវគោលការណ៍ និងវិធានសម្រាប់កំណត់ និងរៀបចំ យន្តការផ្តល់អាជ្ញាបណ្ណ, ពិនិត្យការនាំចូលប្រភេទឧបករណ៍តេស្តរហ័សដែលបានចុះ បញ្ជីកា និងទប់ស្កាត់ការចែកចាយប្រភេទឧបករណ៍តេស្តរហ័សដែលមិនបានចុះបញ្ជីកា នៅក្នុងទីផ្សារ,
 - ផ្តល់ការសម្របសម្រួលផ្នែកស្ថាប័ន និងនីតិវិធីសម្រាប់ការនាំចូល និងការចែកចាយ ឧបករណ៍តេស្តរហ័ស នៅក្នុងទីផ្សារ,
 - សម្របសម្រួល តាមដាន ត្រួតពិនិត្យ និងផ្តល់ការណែនាំដល់ គ.អ.ក. និងស្ថាប័នពាក់- ព័ន្ធដើម្បីដោះស្រាយជាយថាហេតុ នូវបញ្ហាពាក់ព័ន្ធនឹងយន្តការគ្រប់គ្រង និងផ្គត់ផ្គង់ ឧបករណ៍តេស្តរហ័សទូទាំងប្រទេស, និង
 - អនុវត្តការងារផ្សេងទៀត តាមការណែនាំរបស់ គ.ប.ក. ។
- គ.អ.ក. ដែលដឹកនាំដោយក្រសួងសុខាភិបាល ជាសេនាធិការផ្នែកបច្ចេកទេស និងប្រតិបត្តិ- ការរបស់ គ.ប.ក. ក្នុងការគ្រប់គ្រង និងការប្រើប្រាស់ឧបករណ៍តេស្តរហ័ស ក្នុងប្រព័ន្ធសេវា សុខាភិបាលសាធារណៈរបស់រដ្ឋ ដើម្បីប្រយុទ្ធនឹងជំងឺកូវីដ-១៩ ដោយរួមបញ្ចូល៖
- ធានាការផ្គត់ផ្គង់ឧបករណ៍តេស្តរហ័សឱ្យបានគ្រប់គ្រាន់ និងឆ្លើយតបឱ្យបានទាន់ពេល ទៅនឹងតម្រូវការជាក់ស្តែងនៃការប្រយុទ្ធនឹងជំងឺកូវីដ-១៩,
 - សហការជាមួយស្ថាប័នចំណុះផ្សេងទៀត ដូចជាគណៈកម្មការប្រយុទ្ធនឹងជំងឺកូវីដ-១៩ ថ្នាក់រាជធានី ខេត្ត ក្នុងការប្រើប្រាស់ឧបករណ៍តេស្តរហ័ស ដើម្បីចូលរួមទប់ស្កាត់ការ នាំចូល និងការឆ្លងរាលដាលនៃជំងឺកូវីដ-១៩ ទាំងនៅច្រកទ្វារចេញ-ចូលប្រទេស និង ទាំងនៅក្នុងប្រទេស,
 - រៀបចំ និងបង្កើតយន្តការអនុញ្ញាត និងកំណត់លក្ខខណ្ឌតម្រូវឱ្យគ្រឹះស្ថានសុខាភិ- បាលឯកជន និងមន្ទីរពិសោធន៍ផ្តល់សេវាធ្វើតេស្តរហ័ស ។ លក្ខខណ្ឌតម្រូវអាចរួម បញ្ចូលទាំងយន្តការកំណត់ថ្លៃសេវា និងការរាយការណ៍ព័ត៌មាននៃការប្រើប្រាស់ឧប- ករណ៍តេស្តរហ័ស ទៅក្នុងប្រព័ន្ធរបស់រដ្ឋ,
 - រៀបចំ និងបង្កើតគោលការណ៍ណែនាំប្រតិបត្តិសម្រាប់ការប្រើប្រាស់តេស្តរហ័សរក អង់ទីហ្សែនកូវីដ-១៩ ដោយស្ថាប័នសាធារណៈ ស្ថាប័នឯកជន និងសាធារណជន,
 - សហការជាមួយនិងគណៈកម្មការប្រយុទ្ធនឹងជំងឺកូវីដ-១៩ ថ្នាក់រាជធានី ខេត្ត កំណត់ និងរៀបចំគ្រឹះស្ថានសេវាសុខាភិបាលសាធារណៈរបស់រដ្ឋ ឬបង្កើតទីតាំងជាក់លាក់ ដែលជាសេវារបស់រដ្ឋ ក្នុងការធ្វើតេស្តរហ័សរកអង់ទីហ្សែនកូវីដ-១៩ ទៅតាមតម្រូវការ ជាក់ស្តែង,
 - រៀបចំវគ្គបណ្តុះបណ្តាលស្របតាមគោលការណ៍កំណត់របស់អង្គការសុខភាពពិភព- លោក ដល់ភាគីពាក់ព័ន្ធ អំពីការធ្វើតេស្តរហ័សរកអង់ទីហ្សែនកូវីដ-១៩,

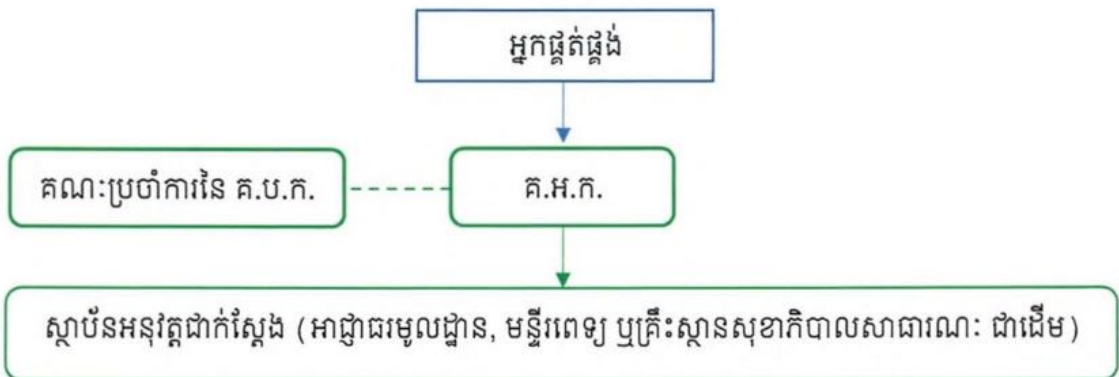
- រៀបចំ ផ្សព្វផ្សាយ និងអប់រំដល់សាធារណជនអំពីប្រភេទ និងការប្រើប្រាស់ឧបករណ៍តេស្តរហ័ស ដោយខ្លួនឯង,
- រៀបចំ និងបង្កើតមូលដ្ឋានទិន្នន័យតាមប្រព័ន្ធអេឡិចត្រូនិក និងធ្វើបច្ចុប្បន្នភាពជាប្រចាំដើម្បីឱ្យសាធារណជនអាចរកបានជាទូទៅ អំពីព័ត៌មានស្តីពីក្រុមហ៊ុនដែលទទួលបានអាជ្ញាប័ណ្ណ, ប្រភេទ ម៉ាកនៃឧបករណ៍តេស្តរហ័សដែលត្រូវបានអនុញ្ញាត, និងរបៀបប្រើប្រាស់ឧបករណ៍ជាដើម,
- រៀបចំ និងអនុវត្តយន្តការតាមដានថ្លៃលក់ឧបករណ៍តេស្តរហ័សលើទីផ្សារ និងយន្តការត្រួតពិនិត្យគុណភាព និងប្រសិទ្ធភាព,
- ប្រមូល ចងក្រង និងគ្រប់គ្រងទិន្នន័យនៃការប្រើប្រាស់ឧបករណ៍តេស្តរហ័ស ដោយគ្រឹះស្ថានសុខាភិបាលសាធារណៈរបស់រដ្ឋ និងទីតាំងកំណត់របស់រដ្ឋ និងគ្រឹះស្ថានសុខាភិបាលឯកជន និងមន្ទីរពិសោធន៍ ដែលមានការទទួលស្គាល់ដោយរដ្ឋ,
- បង្កើតប្រព័ន្ធឌីជីថលជាមូលដ្ឋានសម្រាប់ប្រមូល ចងក្រង និងគ្រប់គ្រងទិន្នន័យនៃវឌ្ឍនភាពការងាររបស់អនុគណៈកម្មការចំណុះនានាដែលមានការពាក់ព័ន្ធ,
- ពង្រឹង និងពង្រីកសមត្ថភាពក្រុមឆ្លើយតបបន្ទាន់ ដើម្បីត្រៀមទទួល និងផ្តល់ព័ត៌មានដល់វិស័យឯកជន និងសាធារណជន ដែលប្រើប្រាស់ឧបករណ៍តេស្តរហ័ស ជាពិសេសក្នុងករណីទទួលបានលទ្ធផលវិជ្ជមាន,
- វិភាគអត្រាចម្លងនៃជំងឺកូវីដ-១៩ ដោយប្រើប្រាស់ទិន្នន័យដែលបានចងក្រង,
- សម្របសម្រួលជាមួយអាជ្ញាធរមូលដ្ឋាន និងស្ថាប័នពាក់ព័ន្ធរដ្ឋ និងឯកជន ដើម្បីកំណត់យន្តការ និងវិធានការឆ្លើយតបរហ័សចំណេះរាល់ករណីវិជ្ជមាន,
- អនុវត្តការងារតាមការចាំបាច់ ឬ តាមការណែនាំរបស់ គ.ប.ក. ។

៣.៣. យន្តការគ្រប់គ្រង ចែកចាយ និងប្រើប្រាស់

ក. យន្តការគ្រប់គ្រង ចែកចាយ និងប្រើប្រាស់ឧបករណ៍តេស្តរហ័សរបស់រាជរដ្ឋាភិបាល៖
 យន្តការនេះត្រូវបានរៀបចំដូចខាងក្រោម ៖

- គ.អ.ក. មានតួនាទីកំណត់ និងអនុញ្ញាតឱ្យក្រុមហ៊ុនឯកជនដែលបានចុះបញ្ជីក្រុមហ៊ុនត្រឹមត្រូវក្នុងព្រះរាជាណាចក្រកម្ពុជា នាំចូល និងចែកចាយនូវប្រភេទឧបករណ៍តេស្តរហ័សដែលបានទទួលស្គាល់ដោយអង្គការសុខភាពពិភពលោក, មានការចុះបញ្ជីត្រឹមត្រូវ និងទទួលបានការវាយតម្លៃសមត្ថភាពតេស្ត ដោយមន្ទីរពិសោធន៍ផ្នែកវេជ្ជសាស្ត្រដែលមានសមត្ថកិច្ចស្របតាមគោលការណ៍ និងវិធានកំណត់ដោយ គ.ប.ក. ។

- គ.អ.ក. មានតួនាទីកំណត់ និងធានាអំពីយន្តការចែកចាយនូវឧបករណ៍តេស្តរហ័ស តាមបែបទីផ្សារសេរី ប្រកបដោយការប្រកួតប្រជែង និងធានាមិនឱ្យមានការនាំចូលផ្តាច់មុខនូវឧបករណ៍តេស្តរហ័ស ។
- គ.អ.ក. មានតួនាទី រៀបចំផែនការបញ្ជាទិញ ថែរក្សា និងចែកចាយផលិតផលឧបករណ៍តេស្តរហ័ស ដើម្បីធានាមិនឱ្យមានការខ្វះខាត និងធានាការប្រើប្រាស់ឧបករណ៍បានត្រឹមត្រូវ និងចំគោលដៅ ដោយត្រូវពិនិត្យលើលិខិតស្នើសុំ ឬ ទិញ របស់ក្រសួង-ស្ថាប័ននីមួយៗ និងត្រូវធ្វើអធិការកិច្ចលើការប្រើប្រាស់ឧបករណ៍តេស្តរហ័សចំពោះស្ថាប័នអនុវត្តជាក់ស្តែង ។ ស្ថាប័នអនុវត្តជាក់ស្តែង ដែលរួមមាន គណៈកម្មការប្រយុទ្ធនឹងជំងឺកូវីដ-១៩ ថ្នាក់រាជធានីខេត្ត, អាជ្ញាធរមូលដ្ឋាន និងមន្ទីរពេទ្យ ឬគ្រឹះស្ថានសុខាភិបាលសាធារណៈរបស់រដ្ឋ មានតួនាទីរៀបចំផែនការប្រើប្រាស់ឧបករណ៍តេស្តរហ័សឱ្យចំគោលដៅ និងមានប្រសិទ្ធភាព, រៀបចំលិខិតស្នើសុំ ឬ ទិញឧបករណ៍តេស្តរហ័ស ដោយភ្ជាប់មកជាមួយនូវទឡឹករណ៍ដែលបញ្ជាក់អំពីតម្រូវការមកកាន់ គ.អ.ក. នៅក្នុងស្មារតីបុរេសកម្ម ប្រកបដោយភាពសន្សំសំចៃ និងគណនេយ្យភាពខ្ពស់ និងត្រូវថែរក្សា កត់ត្រាអំពីការប្រើប្រាស់ និងលទ្ធផលនៃការធ្វើតេស្តរហ័ស និងផ្តល់ព័ត៌មានទាំងនោះជាប្រចាំដល់ គ.អ.ក. ។

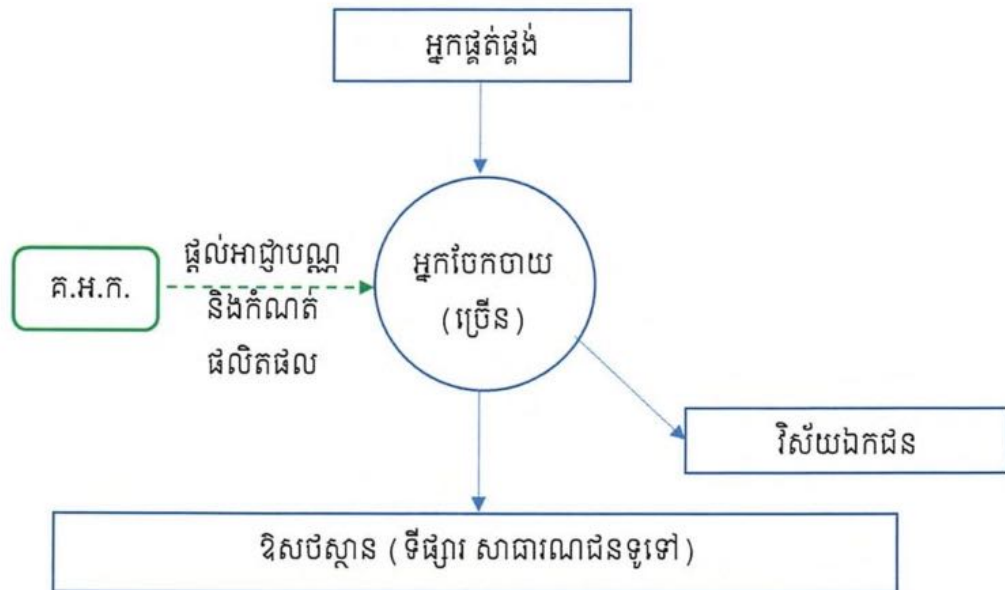


ខ. យន្តការគ្រប់គ្រង ចែកចាយ និងប្រើប្រាស់ឧបករណ៍តេស្តរហ័សរបស់វិស័យឯកជន ៖
 ការរៀបចំយន្តការគ្រប់គ្រង ចែកចាយ និងប្រើប្រាស់ឧបករណ៍តេស្តរហ័សរបស់វិស័យឯកជន ត្រូវប្រព្រឹត្តទៅក្រោមគោលការណ៍ធានាឱ្យបាននូវវិសាលភាពធំទូលាយ នៃការប្រើប្រាស់ឧបករណ៍តេស្តរហ័ស ដោយវិស័យឯកជន និងសាធារណជនទូទៅ ។ យន្តការនេះនឹងមានការចូលរួមពីស្ថាប័ន និងភាគីសំខាន់ៗមួយចំនួន ដូចជា ៖

- គ.អ.ក. មានតួនាទីកំណត់ប្រភេទ ម៉ាកនៃឧបករណ៍តេស្តរហ័ស ដែលអាចប្រើប្រាស់បាន, ផ្តល់អាជ្ញាប័ណ្ណដល់អ្នកចែកចាយ (Distributor) ដែលមានសិទ្ធិនាំចូល និងចែកចាយឧបករណ៍ទាំងនោះបន្ត, សម្របសម្រួលក្នុងការនាំចូលឧបករណ៍តេស្តរហ័ស និងធ្វើ

អធិការកិច្ចលើឧបករណ៍ដែលបាននាំចូល និងចែកចាយ ដោយអនុលោមតាមគោលការណ៍ និងវិធានកំណត់ដោយ គ.ប.ក. ។

- អ្នកចែកចាយ ដែលមានសិទ្ធិនាំចូល និងចែកចាយតែឧបករណ៍ណា ដែលទទួលបានការអនុញ្ញាតពី គ.អ.ក., ផ្គត់ផ្គង់ឧបករណ៍ដល់វិស័យឯកជនដោយផ្ទាល់ និងឱសថស្ថាន (ដែលមានលិខិតអនុញ្ញាតឱ្យដំណើរការពីក្រសួងសុខាភិបាល) ដែលជាអ្នកផ្គត់ផ្គង់បន្តដល់សាធារណជនទូទៅ ។ អ្នកចែកចាយក៏មានតួនាទីផងដែរ ក្នុងការធានាភាពត្រឹមត្រូវនៃឧបករណ៍, ផ្គត់ផ្គង់ឧបករណ៍ក្នុងតម្លៃសមរម្យ និងបំពាក់ការណែនាំអំពីវិធីប្រើប្រាស់ឧបករណ៍ ដែលងាយយល់ដល់អ្នកប្រើប្រាស់ ឬអ្នកលក់បន្ត និងបំពាក់ការណែនាំអំពីគោលការណ៍ និងវិធានការបន្ទាប់ពីការប្រើប្រាស់តេស្តរហ័ស (ឧបសម្ព័ន្ធទី ២) សម្រាប់រាល់ឧបករណ៍ដែលបានចែកចាយ ។



គ. យន្តការគ្រប់គ្រង ចែកចាយ និងប្រើប្រាស់ឧបករណ៍តេស្តរហ័សចម្រុះរវាងរាជរដ្ឋាភិបាល និងឯកជន៖
 កិច្ចសហការរវាងរាជរដ្ឋាភិបាល និងឯកជន ក៏ជាយន្តការចាំបាច់ និងមានសារៈសំខាន់ផងដែរ ក្នុងការគ្រប់គ្រង និងចែកចាយឧបករណ៍តេស្តរហ័ស ។ វិស័យឯកជន ជាទូទៅមានសិទ្ធិធ្វើតេស្តរហ័សក្នុងទីតាំងរបស់ខ្លួនតាមការចាំបាច់ជាក់ស្តែង និងទទួលរ៉ាប់រងបន្ទុកចំណាយដោយខ្លួនឯង ។ ក្នុងករណីគ្រឹះស្ថានឯកជនណាមួយយល់ថា ទីតាំងរបស់ខ្លួនមានហានិភ័យខ្ពស់នៃការឆ្លងរាលដាលនៃជំងឺកូវីដ-១៩ និងមិនមានសមត្ថភាពក្នុងការធ្វើតេស្តរហ័សដោយខ្លួនឯង, គ្រឹះស្ថានឯកជននោះ អាចស្នើសុំជំនួយពីស្ថាប័នរដ្ឋ ដើម្បីធ្វើតេស្តនៅក្នុងមូលដ្ឋានរបស់ខ្លួន ។ ក្នុងករណីដែលរាជរដ្ឋាភិបាលយល់ឃើញថាមានភាពចាំបាច់ក្នុងការធ្វើតេស្តរហ័សនៅលើទីតាំងរបស់គ្រឹះស្ថានឯកជនណាមួយ (ជាពិសេស

ករណីមានការផ្ទុះនៃជំងឺកូវីដ-១៩), ការធ្វើតេស្តរហ័សនេះត្រូវបានរៀបចំឡើងដោយប្រើប្រាស់ធនធានរបស់រដ្ឋ និងអាចមានការចូលរួមចំណែកពីគ្រឹះស្ថានឯកជន តាមគោលការណ៍ស្ម័គ្រចិត្ត ។

៤. យន្តការតាមដាន ត្រួតពិនិត្យ និងវាយតម្លៃ

ដើម្បីធានាភាពជោគជ័យ នៃការអនុវត្តការប្រើប្រាស់តេស្តរហ័សរកអង់ទីហ្សែនកូវីដ-១៩ ជាឧបករណ៍ដ៏ចាំបាច់ក្នុងការរុករក និងការកំណត់មុខសញ្ញានៃអ្នកផ្ទុកមេរោគកូវីដ-១៩ ដើម្បីអាចកាត់បន្ថយកម្រិតនៃការឆ្លង និងការកាត់ផ្តាច់ខ្សែបណ្តាញចម្លង តាមរយៈការញែកករណីវិជ្ជមានកូវីដ-១៩ ចេញពីសហគមន៍ឱ្យទាន់ពេលវេលា, ទន្ទឹមនឹងការរាយការណ៍ជូន និងការស្នើសុំការណែនាំរួមពី គ.ប.ក., គ.អ.ក. ត្រូវអនុវត្តការតាមដាន និងការវាយតម្លៃ ជាប្រចាំ ដោយមានអនុគណៈកម្មការចំណុះជាស្ថាប័នបំពេញភារកិច្ចសំខាន់ៗក្នុងកិច្ចការងារនេះ ដែលរួមមាន ៖

- អនុគណៈកម្មការវាយតម្លៃ ផែនការ និងយុទ្ធសាស្ត្រ (វ.ផ.យ.) វាយតម្លៃលើការវិភាគទិន្នន័យនៃការប្រើប្រាស់ឧបករណ៍តេស្តរហ័ស និងប្រសិទ្ធភាពនៃការប្រើប្រាស់តេស្តរហ័សរកអង់ទីហ្សែនកូវីដ-១៩ ដោយមានកិច្ចសហការ និងកិច្ចសម្របសម្រួលជាមួយអនុគណៈកម្មការផ្សេងទៀត,
- អនុគណៈកម្មការគ្រប់គ្រងច្រកទ្វារចេញ-ចូលប្រទេស និងការធ្វើចត្តាឡីស័ក វាយតម្លៃលើតម្រូវការប្រើប្រាស់ឧបករណ៍តេស្តរហ័ស និងទីតាំងរបស់រដ្ឋក្នុងការផ្តល់សេវាធ្វើតេស្តរហ័សរកអង់ទីហ្សែនកូវីដ-១៩,
- អនុគណៈកម្មការសេវាមន្ទីរពិសោធន៍ ត្រូវសហការជាមួយអនុគណៈកម្មការ និងស្ថាប័នពាក់ព័ន្ធ ធ្វើការវាយតម្លៃលើការប្រើប្រាស់ឧបករណ៍តេស្តរហ័សរកអង់ទីហ្សែនកូវីដ-១៩ នៅតាមមន្ទីរពិសោធន៍រដ្ឋ និងឯកជន និងមូលដ្ឋានសុខាភិបាលរដ្ឋ និងឯកជន,
- អនុគណៈកម្មការសេវាមន្ទីរពិសោធន៍ ត្រូវសហការជាមួយអនុគណៈកម្មការ និងស្ថាប័នពាក់ព័ន្ធ ធ្វើបច្ចុប្បន្នកម្ម ឬធ្វើការបំពេញបន្ថែមតាមការចាំបាច់លើគោលការណ៍ណែនាំប្រតិបត្តិស្តីពីការប្រើប្រាស់តេស្តរហ័សរកអង់ទីហ្សែនកូវីដ-១៩ សម្រាប់គ្រឹះស្ថានសុខាភិបាលឯកជន, ស្ថាប័ន និងអង្គការរដ្ឋមិនមែនសុខាភិបាល, បណ្តាច្រកទ្វារចេញ-ចូល, ក្រុមហ៊ុនឯកជន ពេទ្យក្រ-សហគ្រាស និងទីកន្លែងអាជីវកម្មផ្សេងទៀត និងសម្រាប់បុគ្គលឯកជន ដើម្បីធានាប្រសិទ្ធភាព ក្នុងការអនុវត្តគោលការណ៍ណែនាំទូទៅនេះ,
- អនុគណៈកម្មការផ្គត់ផ្គង់ និងហិរញ្ញវត្ថុ វាយតម្លៃលើការផ្គត់ផ្គង់ឧបករណ៍តេស្តរហ័សរកអង់ទីហ្សែនកូវីដ-១៩,
- អនុគណៈកម្មការអប់រំ បណ្តុះបណ្តាល និងទំនាក់ទំនងសាធារណៈ វាយតម្លៃលើការបណ្តុះបណ្តាល និងផ្សព្វផ្សាយ ។

អនុគណៈកម្មការទាំងនេះ ត្រូវរាយការណ៍ជូន គ.អ.ក. អំពីវិឌ្ឍនភាពការងាររបស់ខ្លួន ជា រៀងរាល់ថ្ងៃ តាមប្រព័ន្ធអេឡិចត្រូនិក ។ ឆ្លើយតបទៅនឹងកម្មវត្ថុនេះ, សូចនាករគន្លឹះមួយចំនួន រួមទាំង យន្តការប្រមូលទិន្នន័យ ដូចខាងក្រោម នឹងត្រូវបានរៀបចំឡើង ៖

- ចំនួនតេស្តរហ័សរកអង់ទីហ្សែនកូវីដ-១៩ ដែលបានប្រើប្រាស់ជាមួយ និងចំនួនតេស្តរហ័ស ដែលផ្តល់លទ្ធផលវិជ្ជមាន នៅតាមទីកន្លែងផ្តល់សេវាសុខាភិបាលរបស់រដ្ឋ ឬ ឯកជនស្រប ច្បាប់,
- ចំនួនតេស្តរហ័សរកអង់ទីហ្សែនកូវីដ-១៩ ដែលបានប្រើប្រាស់ និងសង្គតិភាពជាមួយតេស្ត PCR,
- ចំនួនឧបករណ៍បម្រើការធ្វើតេស្តរហ័សរកអង់ទីហ្សែនកូវីដ-១៩ ដែលបាននាំចូល, ចែក- ចាយ និងផ្គត់ផ្គង់ឱ្យប្រើប្រាស់នៅតាមទីកន្លែងផ្តល់សេវាសុខាភិបាលរបស់រដ្ឋ,
- ចំនួនវគ្គបណ្តុះបណ្តាលដែលបានរៀបចំ និងចំនួនបុគ្គលិកសុខាភិបាលរបស់រដ្ឋ ឬ ឯកជន និងភាគីពាក់ព័ន្ធ ដែលបានទទួលការបណ្តុះបណ្តាល,
- ចំនួនទីកន្លែងផ្តល់សេវាសុខាភិបាលរបស់រដ្ឋ ឬ ឯកជនស្របច្បាប់ ដែលផ្តល់សេវាធ្វើ តេស្តរហ័សរកអង់ទីហ្សែនកូវីដ-១៩,
- ចំនួនអង្គការ-ស្ថាប័នសាធារណៈ គ្រឹះស្ថានឯកជន និងរោងចក្រ-សហគ្រាស ដែលបាន ប្រើប្រាស់ឧបករណ៍តេស្តរហ័សរកអង់ទីហ្សែនកូវីដ-១៩ ក្រោយពេលបើកដំណើរការពេញ- លេញនៃសកម្មភាព សេវាកម្ម និងផលិតកម្មរបស់ខ្លួន (គិតជាភាគរយនៃចំនួនអង្គការ ស្ថាប័នសាធារណៈ គ្រឹះស្ថានឯកជន និងរោងចក្រ-សហគ្រាស សរុបដែលបានបើកដំណើរ ការពេញលេញ) ។

ជាមួយនឹងសូចនាករគន្លឹះដែលបានកំណត់ខាងលើនេះ ក្រុមការងារនៃអនុគណៈកម្មការ វ.ជ.យ. ត្រូវបន្តធ្វើបច្ចុប្បន្នភាពលើសូចនាករគន្លឹះ ស្របតាមស្ថានភាពវិវត្តន៍ និងភាពចាំបាច់ជាក់ស្តែង ។

៥. សេចក្តីសន្និដ្ឋាន

ក្នុងបរិការណ៍ដែលកម្ពុជាកំពុងទទួលរងយ៉ាងធ្ងន់ធ្ងរពីការរាតត្បាតពីជំងឺកូវីដ-១៩ ការដាក់ ចេញនូវ គោលការណ៍ណែនាំទូទៅស្តីពីការគ្រប់គ្រង និងប្រើប្រាស់តេស្តរហ័សរកអង់ទីហ្សែនកូវីដ-១៩ នឹងចូលរួមចំណែកយ៉ាងសំខាន់ក្នុងការទប់ស្កាត់ និងការគ្រប់គ្រងស្ថានភាព ណែនាំ និងការកាត់ផ្តាច់ខ្សែ បណ្តាញចម្លងនៃជំងឺកូវីដ-១៩ ឱ្យបានទាន់ពេល តាមរយៈការប្រើប្រាស់ជាផ្លូវការនូវឧបករណ៍តេស្ត រហ័ស ដែលជាជំនួយបន្ថែមលើការធ្វើតេស្ត PCR និងវិធានការគ្រប់គ្រងនានាដែលមានស្រាប់ ។

ជាការប្រមើលទៅមុខ ជំងឺកូវីដ-១៩ ត្រូវបានរំពឹងថានឹងក្លាយជាផ្នែកមួយនៃគន្លងប្រក្រតីភាពថ្មី ។ អាស្រ័យហេតុនេះ ការសម្រេចបានជោគជ័យក្នុងការអនុវត្ត គោលការណ៍ណែនាំទូទៅស្តីពីការ

គ្រប់គ្រង និងប្រើប្រាស់គេសួរហ៊ុយសកអង់ទីហ្សែនកូវីដ-១៩ គួបផ្សំជាមួយនឹងផែនការយុទ្ធសាស្ត្រ នានា ដូចជា “ផែនការយុទ្ធសាស្ត្រយុទ្ធនាការជាតិចាក់វ៉ាក់សាំងបង្ការជំងឺកូវីដ-១៩ សំដៅបង្កើតឱ្យបាន នូវភាពសុវត្ថិភាពសង្គម-សេដ្ឋកិច្ចនៅកម្ពុជា ក្នុងឆ្នាំ ២០២១” និងវិធានការដទៃទៀត នឹងដាក់ចេញនូវ ជំហានគន្លឹះទាំង ៤ សម្រាប់ធានាការគ្រប់គ្រងនូវការឆ្លងរាលដាលនៃជំងឺកូវីដ-១៩ និងការធានាដល់ ការរស់នៅជាមួយកូវីដ-១៩ តាមគន្លងប្រក្រតីភាពថ្មី៖ (១) ចាក់វ៉ាក់សាំង ដើម្បីបង្កើតភាពសុវត្ថិភាពសង្គម- សេដ្ឋកិច្ច, (២) ប្រើឧបករណ៍គេសួរហ៊ុយសកអង់ទីហ្សែនដើម្បីរុករកអ្នកផ្ទុកមេរោគកូវីដ-១៩ ដើម្បីគ្រប់គ្រងការឆ្លង រាលដាលនៃជំងឺកូវីដ-១៩ ឱ្យបានទាន់ពេល, (៣) ពង្រឹងសមត្ថភាពព្យាបាល និងប្រើប្រាស់ថ្នាំ និង មធ្យោបាយព្យាបាល ប្រកបដោយសក្តិសិទ្ធិភាព និង (៤) អនុវត្តវិធានការចាំបាច់នានា ទាំងផ្នែករដ្ឋ- បាល ទាំងផ្នែកសុខាភិបាល និងវិធានការច្បាប់ ក៏ដូចជាការអប់រំដើម្បីគ្រប់គ្រងការឆ្លងរាលដាល និង ទាក់ទាញការចូលរួមយ៉ាងទូលំទូលាយ និងសកម្ម ពីសំណាក់សាធារណជនគ្រប់រូប ។

ឧបសម្ព័ន្ធទី ១. គោលការណ៍ទូទៅនៃការប្រើប្រាស់ឧបករណ៍ធ្វើតេស្តរហ័សរកអង់ទីហ្សែនសម្រាប់កងជំងឺជំងឺស្រូវសាយ បុគ្គល

អាចរកទិញឧបករណ៍តេស្តរហ័ស នៅតាមគ្រឹះស្ថាន និង/ឬសហគ្រាស ដែលលក់ឧបករណ៍ និងបរិក្ខារពេទ្យ

អនុវត្តតាមការណែនាំដែលមានភ្ជាប់នៅក្នុងប្រអប់ឧបករណ៍ ដើម្បីធ្វើតេស្តដោយខ្លួនឯង

- បញ្ជីក្រុមហ៊ុន និងប្រភេទឧបករណ៍តេស្តរហ័សរកអង់ទីហ្សែនកូវីដ-១៩ ដែលបានចុះបញ្ជីកា អាចរកបាននៅលើគេហទំព័ររបស់ក្រសួងសុខាភិបាល ។
- សូមជៀសវាងការទិញឧបករណ៍តេស្តរហ័សរកអង់ទីហ្សែនកូវីដ-១៩ ពីប្រភពមិនច្បាស់លាស់ និងគ្មានការអនុញ្ញាត ឬការចុះបញ្ជីកាត្រឹមត្រូវពីស្ថាប័នមានសមត្ថកិច្ច ។

លទ្ធផលនៃការធ្វើតេស្ត

- សមត្ថភាព ឬប្រសិទ្ធភាព នៃតេស្តរហ័សរកអង់ទីហ្សែនកូវីដ-១៩ ក្នុងការកំណត់អ្នកផ្ទុកមេរោគកូវីដ-១៩ អាចប្រែប្រួលទៅតាមកាលៈទេសៈនៃការប្រើប្រាស់ (ពេលវេលានៃការផ្ទុកកំហាប់មេរោគ និងអត្រាឆ្លងនៅក្នុងទីតាំង ជាដើម) ។
- តេស្តរហ័សរកអង់ទីហ្សែនកូវីដ-១៩នេះ មិនអាចផ្តល់លទ្ធផលដែលមានភាពត្រឹមត្រូវ ដូចតេស្ត PCR នោះទេ ។

អវិជ្ជមាន
ដោយភាពកម្រិតនៃមុខងារឧបករណ៍ ការធ្វើតេស្តអាចផ្តល់នូវលទ្ធផលខុស (វិជ្ជមានខុស ឬអវិជ្ជមានខុស)

- បន្តអនុវត្តតាមវិធានការសុខាភិបាល និងវិធានការពាក់ព័ន្ធនានា ដែលបានកំណត់ ។
- បន្តតាមដានសុខភាព ។ ក្នុងករណីមានរោគសញ្ញាសូមទាក់ទងទៅអាជ្ញាធរមូលដ្ឋាន ឬ បុគ្គលិក មន្ត្រីសុខាភិបាលមូលដ្ឋាន ជាបន្ទាន់ និងអនុវត្តតាមការណែនាំ ។
- វេចខ្ចប់ឧបករណ៍តេស្តរហ័សឱ្យបានត្រឹមត្រូវ និងបោះចោល តាមគោលការណ៍ដែលបានកំណត់ ។

សម្រាប់អ្នកកំពុងដាក់ខ្លួនដាច់ដោយឡែក ឬមានការប៉ះពាល់ដោយផ្ទាល់ ឬដោយប្រយោលជាមួយនឹងអ្នកផ្ទុកមេរោគកូវីដ-១៩៖

- បន្តដាក់ខ្លួនដាច់ដោយឡែក
- ទាក់ទងទៅអាជ្ញាធរមូលដ្ឋាន ឬ បុគ្គលិក មន្ត្រីសុខាភិបាលមូលដ្ឋាន ជាបន្ទាន់ និងអនុវត្តតាមការណែនាំ ។

សម្រាប់អ្នកមិនបានដាក់ខ្លួនដាច់ដោយឡែក ឬមិនមានការប៉ះពាល់ដោយផ្ទាល់ ឬដោយប្រយោលជាមួយនឹងអ្នកផ្ទុកមេរោគកូវីដ-១៩៖

- បង្ការមិនឱ្យមានទំនាក់ទំនងជាមួយអ្នកដទៃ
- ទាក់ទងទៅអាជ្ញាធរមូលដ្ឋាន ឬ បុគ្គលិក មន្ត្រីសុខាភិបាលមូលដ្ឋាន ជាបន្ទាន់ និងអនុវត្តតាមការណែនាំ ។

កំណត់សម្គាល់៖

ក្នុងករណីដែលមានចេញរោគសញ្ញាធ្ងន់ធ្ងរផ្នែកផ្លូវដង្ហើម ឬរោគសញ្ញាជំងឺកូវីដ-១៩ មិនត្រូវប្រើប្រាស់ឧបករណ៍តេស្តរហ័សរកអង់ទីហ្សែនកូវីដ-១៩ ឡើយ ប៉ុន្តែត្រូវទាក់ទងទៅអាជ្ញាធរ ឬ មន្ត្រីសុខាភិបាលមូលដ្ឋាន ជាបន្ទាន់ និងអនុវត្តតាមការណែនាំ ។

**ឧបសម្ព័ន្ធទី ២. គោលការណ៍ទូទៅនៃការចាត់ចែងលទ្ធផលតេស្ត និង
ឧបករណ៍តេស្តហើសកេអង់ទីហ្សែនកូរីដ-១៩ ដែលបានប្រើប្រាស់រួច ក្នុងករណី
លទ្ធផលវិជ្ជមាន ឬមិនច្បាស់លាស់**

ក្នុងករណីការធ្វើតេស្ត ដោយប្រើប្រាស់នូវឧបករណ៍តេស្តហើសកេអង់ទីហ្សែនកូរីដ-១៩ បាន
បង្ហាញនូវលទ្ធផលវិជ្ជមាន ឬមិនច្បាស់លាស់ សូមអ្នកអនុវត្តនូវវិធាន ដូចខាងក្រោម៖

- ត្រូវចិតលទ្ធផលតេស្តរបស់អ្នក និងបណ្តុះបណ្តាលខ្លួនរបស់អ្នក (អត្តសញ្ញាណប័ណ្ណ ឬលិខិត
ឆ្លងដែន) ដោយផ្ដោតលើផ្នែកដែលមានរូបថតរបស់អ្នក នៅក្នុងរូបថតតែមួយ,
- ទាក់ទងទៅអាជ្ញាធរមូលដ្ឋាន ឬ បុគ្គលិក មន្ត្រីសុខាភិបាលមូលដ្ឋាន ជាបន្ទាន់ និងអនុវត្ត
តាមការណែនាំ ជាពិសេស ការធ្វើតេស្ត PCR ឱ្យបានឆាប់រហ័ស,
- ឈុតឧបករណ៍តេស្តត្រូវដាក់ក្នុងថង់ប្លាស្ទិកចងឱ្យជិត ហើយត្រូវដាក់ចូលក្នុងថង់ប្លាស្ទិកមួយ
ជាន់ទៀតរួចចងឱ្យបានជិតល្អ និងអនុវត្តតាមការណែនាំរបស់បុគ្គលិក មន្ត្រីសុខាភិបាល ។

ឧបសម្ព័ន្ធទី ៣. វិធីសាស្ត្រគណនាចំនួនករណីឆ្លងក្នុងមូលដ្ឋាន ក្នុងមួយសប្តាហ៍ ចុះក្រោយ ក្នុងប្រជាជន ១.០០០នាក់

ដើម្បីគណនាចំនួនករណីឆ្លងក្នុងមូលដ្ឋាន ក្នុងមួយសប្តាហ៍ចុងក្រោយក្នុងប្រជាជន ១.០០០ នាក់ (ករណីឆ្លងក្នុង ១.០០០ នាក់) អាជ្ញាធរមូលដ្ឋានត្រូវគណនា ដោយប្រើរូបមន្តដូចខាងក្រោម ៖

$$\text{ចំនួនករណីឆ្លងក្នុង ១.០០០ នាក់} = \frac{\text{ចំនួនករណីឆ្លងជាក់ស្តែងក្នុងសប្តាហ៍ចុងក្រោយ}}{\text{ចំនួនប្រជាជនសរុប}} \times ១.០០០$$

ឧទាហរណ៍ ៖ សម្រាប់សង្កាត់ដែលមាន ចំនួនប្រជាជនសរុប ៥០.០០០ នាក់ និង ចំនួនករណីឆ្លងជាក់ស្តែងក្នុងសប្តាហ៍ចុងក្រោយ ២០០ ករណី, ចំនួនករណីឆ្លងក្នុង ១.០០០ នាក់ គឺ ៖

$$\text{ចំនួនករណីឆ្លងក្នុង ១.០០០ នាក់} = \frac{២០០}{៥០.០០០} \times ១.០០០ = ៤ \text{ ករណី ក្នុង ១.០០០ នាក់}$$

ផ្អែកតាមតារាងទី ១, សង្កាត់នេះត្រូវបានចាត់ទុកជា ៖

- តំបន់បែតង បើសិនជាតំបន់នេះមានភាគរយនៃប្រជាជនពេញវ័យ ក្នុងមូលដ្ឋានដែលបានចាក់ វ៉ាក់សាំងពេញលេញ (ទាំងពីរដូស) លើស ៧០% និងត្រូវធ្វើតេស្តរហ័សលើ ០% ទៅ ៥% នៃ ចំនួនគ្រួសារក្នុងមូលដ្ឋានក្នុងមួយថ្ងៃ
- តំបន់លឿង បើសិនជាតំបន់នេះមានភាគរយនៃប្រជាជនពេញវ័យ ក្នុងមូលដ្ឋានដែលបានចាក់ វ៉ាក់សាំងពេញលេញ (ទាំងពីរដូស) ចន្លោះ ៥០% ទៅ ៧០% និងត្រូវធ្វើតេស្តរហ័សលើ ៥% ទៅ ១០% នៃចំនួនគ្រួសារក្នុងមូលដ្ឋានក្នុងមួយថ្ងៃ
- តំបន់លឿងទុំ បើសិនជាតំបន់នេះមានភាគរយនៃប្រជាជនពេញវ័យ ក្នុងមូលដ្ឋានដែលបាន ចាក់វ៉ាក់សាំងពេញលេញ (ទាំងពីរដូស) តិចជាង ៥០% និងត្រូវធ្វើតេស្តរហ័សលើ ១០% ទៅ ២០% នៃចំនួនគ្រួសារក្នុងមូលដ្ឋានក្នុងមួយថ្ងៃ ។