



ព្រះរាជាណាចក្រកម្ពុជា
ជាតិ សាសនា ព្រះមហាក្សត្រ

រាជរដ្ឋាភិបាលកម្ពុជា

លេខ: ២២២ អនក្រ.បក

អនុក្រឹត្យ
ស្តីពី

**ការកាត់ដីសរុបទំហំ ៦៨២,៤៥ ហិកតា ចេញពីគម្របព្រៃឈើ ឆ្នាំ ២០០២ ដើម្បីធ្វើអនុបយោគជាដី
ឯកជនរបស់រដ្ឋ សម្រាប់ធ្វើប្រធានកម្មជាតិកម្មសិទ្ធិជូនប្រជាពលរដ្ឋ ៤៥៥គ្រួសារ និងផ្តល់សិទ្ធិ
ជាតិកម្មសិទ្ធិជូនប្រជាពលរដ្ឋដែលបានកាន់កាប់ ប្រើប្រាស់ និងដាំដុះជាក់ស្តែង ចំនួន ៤៤៨ គ្រួសារ
លើ ៦១៨ អ៊ាន ដី នៅស្រុកជំណាក់ចង្កើរ ខេត្តកែប**

រាជរដ្ឋាភិបាល

- បានឃើញរដ្ឋធម្មនុញ្ញនៃព្រះរាជាណាចក្រកម្ពុជា
- បានឃើញព្រះរាជក្រឹត្យលេខ នស/រកត/០៩០៨/១០៥៥ ចុះថ្ងៃទី២៥ ខែកញ្ញា ឆ្នាំ២០០៨ ស្តីពីការតែងតាំងរាជរដ្ឋាភិបាលនៃព្រះរាជាណាចក្រកម្ពុជា
- បានឃើញព្រះរាជក្រមលេខ០២នសចុះថ្ងៃទី២០ ខែកក្កដា ឆ្នាំ១៩៩៤ ស្តីពីការរៀបចំនិងការប្រព្រឹត្តទៅនៃគណៈរដ្ឋមន្ត្រី
- បានឃើញព្រះរាជក្រមលេខ នស/រកម/០៦៩៩/០៩ ចុះថ្ងៃទី២៣ ខែមិថុនា ឆ្នាំ១៩៩៩ ដែលប្រកាសឲ្យប្រើច្បាប់ស្តីពីការបង្កើតក្រសួងរៀបចំដែនដី នគរូបនីយកម្ម និងសំណង់
- បានឃើញព្រះរាជក្រមលេខ នស/រកម/០១៩៦/១៣ ចុះថ្ងៃទី២៤ ខែមករា ឆ្នាំ១៩៩៦ ដែលប្រកាសឲ្យប្រើច្បាប់ស្តីពីការបង្កើតក្រសួងកសិកម្ម រុក្ខាប្រមាញ់ និងនេសាទ
- បានឃើញព្រះរាជក្រមលេខ នស/រកម/០៨០១/១៤ ចុះថ្ងៃទី៣០ ខែសីហា ឆ្នាំ២០០១ ដែលប្រកាសឲ្យប្រើច្បាប់ភូមិបាល
- បានឃើញព្រះរាជក្រមលេខ នស/រកម/០៨០២/០១៦ ចុះថ្ងៃទី៣១ ខែសីហា ឆ្នាំ២០០២ ដែលប្រកាសឲ្យប្រើច្បាប់ស្តីពីព្រៃឈើ

- បានឃើញព្រះរាជក្រឹត្យលេខនស/រកត/០៨០៦/៣៣៩ ចុះថ្ងៃទី០៣ ខែសីហា ឆ្នាំ២០០៦ ស្តីពី គោលការណ៍និងបញ្ញត្តិអន្តរកាលនៃការធ្វើអនុបយោគទ្រព្យសម្បត្តិសាធារណៈរបស់រដ្ឋនិង របស់នីតិបុគ្គលសាធារណៈ
- បានឃើញអនុក្រឹត្យលេខ៦២ អនក្រ.បក ចុះថ្ងៃទី២០ ខែកក្កដា ឆ្នាំ១៩៩៩ ស្តីពីការរៀបចំ និង ការប្រព្រឹត្តទៅរបស់ក្រសួងរៀបចំដែនដី នគរូបនីយកម្ម និងសំណង់
- បានឃើញអនុក្រឹត្យលេខ១៧ អនក្រ.បក ចុះថ្ងៃទី០៧ ខែមេសា ឆ្នាំ២០០០ ស្តីពីការរៀបចំ និង ការប្រព្រឹត្តទៅរបស់ក្រសួងកសិកម្ម រុក្ខាប្រមាញ់ និងនេសាទ
- បានឃើញអនុក្រឹត្យលេខ៨៨ អនក្រ.បក ចុះថ្ងៃទី០១ ខែធ្នូ ឆ្នាំ២០០០ ស្តីពីការបង្កើតក្រុមប្រឹក្សាគោលន យោបាយដីធ្លី
- បានឃើញអនុក្រឹត្យលេខ១១៨ អនក្រ.បក ចុះថ្ងៃទី០៧ ខែតុលា ឆ្នាំ២០០៥ ស្តីពីការគ្រប់គ្រងដីរដ្ឋ
- បានឃើញអនុក្រឹត្យលេខ១៤៦ អនក្រ.បកចុះថ្ងៃទី២៧ខែធ្នូ ឆ្នាំ២០០៥ ស្តីពីសម្បទានដីសេដ្ឋកិច្ច
- បានឃើញសារាចរលេខ ០២ សរ ចុះថ្ងៃទី២៦ ខែកុម្ភៈ ឆ្នាំ២០០៧ ស្តីពីការកាន់កាប់ដីរដ្ឋដោយខុសច្បាប់
- បានឃើញលិខិតលេខ១២៤សណ/ខក ចុះថ្ងៃទី៣០ខែវិច្ឆិកា ឆ្នាំ ២០១២ របស់គណៈកម្មាធិការគ្រប់គ្រង ដីរដ្ឋខេត្តកែប
- យោងតាមការចាំបាច់របស់រាជរដ្ឋាភិបាល

សម្រេច

មាត្រា ១..

ត្រូវបានកាត់ដីសរុបទំហំ ៦៨២,៤៥ ហិកតា(ប្រាំមួយរយប៉ែតសិបពីរហិកតា និងសែសិបប្រាំអា) ចេញពីគម្របព្រៃឈើឆ្នាំ២០០២ដើម្បីធ្វើអនុបយោគជាដីឯកជនរបស់រដ្ឋ សម្រាប់ធ្វើ ប្រទានកម្មជាកម្មសិទ្ធិជូនប្រជាពលរដ្ឋ ៤៥៥ គ្រួសារ ដែលបានកាន់កាប់ប្រើប្រាស់និងដាំដុះដាក់ស្តែង ស្ថិតនៅស្រុកដំណាក់ចង្កើរ ខេត្តកែប ដែលមានទំហំ និងចំនួនគ្រួសារស្ថិតនៅក្នុងភូមិ ឃុំ ដូចខាងក្រោម៖

- ផ្ទៃដីទំហំ១២២,៤០ ហិកតា (មួយរយម្ភៃពីរ ហិកតា និងសែសិបអា) កាត់ចេញពីគម្របព្រៃឈើ ឆ្នាំ ២០០២ ដើម្បីធ្វើអនុបយោគជាដីឯកជនរបស់រដ្ឋ សម្រាប់ប្រទានកម្មជាកម្មសិទ្ធិជូនប្រជាពលរដ្ឋ នៅភូមិ អន្លង់សឃុំពងទឹក
- ផ្ទៃដីទំហំ៤៥៨,៥៦ ហិកតា (បួនរយហាសិបប្រាំបី ហិកតា និងហាសិបប្រាំមួយអា) កាត់ចេញ ពីគម្របព្រៃឈើ ឆ្នាំ២០០២ ដើម្បីធ្វើអនុបយោគជាដីឯកជនរបស់រដ្ឋ សម្រាប់ប្រទានកម្មជាកម្មសិទ្ធិជូន ប្រជាពលរដ្ឋ នៅភូមិចំការបី ឃុំពងទឹក
- ផ្ទៃដីទំហំ៨០,៤៩ ហិកតា (ប៉ែតសិប ហិកតា និងសែសិបប្រាំអា) កាត់ចេញពីគម្របព្រៃឈើឆ្នាំ ២០០២ ដើម្បីធ្វើអនុបយោគជាដីឯកជនរបស់រដ្ឋ សម្រាប់ប្រទានកម្មជាកម្មសិទ្ធិជូនប្រជាពលរដ្ឋ នៅភូមិ ភ្នំលាវ ឃុំពងទឹក

- ផ្ទៃដីទំហំ ២១,០៤ ហិកតា (ម្ភៃមួយ ហិកតា និងបួនអា) កាត់ចេញពីគម្របព្រៃឈើ ឆ្នាំ ២០០២ ដើម្បីធ្វើអនុបយោគជាដីឯកជនរបស់រដ្ឋ សម្រាប់ប្រទានកម្មជាកម្មសិទ្ធិជូនប្រជាពលរដ្ឋ នៅភូមិអង្កាល ឃុំអង្កាល

តាមប្រព័ន្ធកូអរដោណេ Project UTM Zone 48N Datum wgs 1984 និងមាននិយាមកាដូចកំណត់ ក្នុងផែនទីឧបសម្ព័ន្ធទី១ ឧបសម្ព័ន្ធទី២ ឧបសម្ព័ន្ធទី៣ និងឧបសម្ព័ន្ធទី៤នៃអនុក្រឹត្យនេះ។

មាត្រា ២.

ត្រូវបានប្រគល់អាណត្តិកាន់កាប់និងបែងចែកដីរបស់រដ្ឋដូចមានចែងក្នុងមាត្រា១ជូនគណៈកម្មាធិការគ្រប់គ្រងដីរដ្ឋខេត្តកែប ធ្វើការគ្រប់គ្រងនិងប្រទានកម្មជាកម្មសិទ្ធិឯកជនជូនប្រជាពលរដ្ឋចំនួន ៤៥៥ គ្រួសារដែលបានកាន់កាប់ ប្រើប្រាស់ និងដាំដុះជាក់ស្តែង នៅខេត្តកែប ស្រុកដំណាក់ចង្កើរ នៅក្នុងភូមិ ឃុំ ដូចខាងក្រោម ៖

- សម្រាប់ប្រទានកម្មជាកម្មសិទ្ធិជូនប្រជាពលរដ្ឋ ៥០ គ្រួសារ នៅភូមិអន្លង់ស ឃុំពងទឹក
- សម្រាប់ប្រទានកម្មជាកម្មសិទ្ធិជូនប្រជាពលរដ្ឋ ២០៨ គ្រួសារ នៅភូមិចំការបី ឃុំពងទឹក
- សម្រាប់ប្រទានកម្មជាកម្មសិទ្ធិជូនប្រជាពលរដ្ឋ ១២៦ គ្រួសារនៅភូមិភ្នំលាវ ឃុំពងទឹក
- សម្រាប់ប្រទានកម្មជាកម្មសិទ្ធិជូនប្រជាពលរដ្ឋ ៦៤ គ្រួសារ នៅភូមិអង្កាលឃុំអង្កាល

មាត្រា ៣ ..

ត្រូវបានផ្តល់សិទ្ធិជាកម្មសិទ្ធិឯកជន ៦១៨ ក្បាលដី ជូនប្រជាពលរដ្ឋចំនួន ៤៤៨ គ្រួសារ ស្ថិតនៅស្រុកដំណាក់ចង្កើរ ខេត្តកែបដូចខាងក្រោម ៖

- ផ្តល់សិទ្ធិជាកម្មសិទ្ធិឯកជនលើក្បាលដីចំនួន៦៥ ក្បាលដី ជូនប្រជាពលរដ្ឋចំនួន ៥០ គ្រួសារ នៅភូមិអន្លង់ស ឃុំពងទឹក
- ផ្តល់សិទ្ធិជាកម្មសិទ្ធិឯកជន លើក្បាលដីចំនួន ២៨១ ក្បាលដី ជូនប្រជាពលរដ្ឋចំនួន ២០៨ គ្រួសារ នៅភូមិចំការបី ឃុំពងទឹក
- ផ្តល់សិទ្ធិជាកម្មសិទ្ធិឯកជនលើក្បាលដីចំនួន ១៧២ ក្បាលដីជូនប្រជាពលរដ្ឋចំនួន ១២៦ គ្រួសារ នៅភូមិភ្នំលាវ ឃុំពងទឹក
- ផ្តល់សិទ្ធិជាកម្មសិទ្ធិឯកជនលើក្បាលដីចំនួន ១០០ ក្បាលដី ជូនប្រជាពលរដ្ឋចំនួន ៦៤ គ្រួសារ នៅភូមិអង្កាលឃុំអង្កាល

មាត្រា ៤ ..

ក្នុងពេលដំណើរការវាស់វែង និងបែងចែកជាក់ស្តែង គណៈកម្មាធិការគ្រប់គ្រងដីរដ្ឋខេត្តកែបត្រូវ កាត់ចេញនូវចំណែកដីមួយចំនួនសមស្របដើម្បីរក្សាទុកសម្រាប់បម្រើផលប្រយោជន៍សាធារណៈទាំង សម្រាប់ការអភិវឌ្ឍហេដ្ឋារចនាសម្ព័ន្ធរូបវន្ត និងសង្គម នៅក្នុងមូលដ្ឋាន។

មាត្រា ៥ ..

បទប្បញ្ញត្តិទាំងឡាយណា ដែលផ្ទុយពីអនុក្រឹត្យនេះត្រូវចាត់ទុកជានិរាករណ៍ ។

មាត្រា ៦..

រដ្ឋមន្ត្រីទទួលបន្ទុកទីស្តីការគណៈរដ្ឋមន្ត្រី រដ្ឋមន្ត្រីក្រសួងមហាផ្ទៃ រដ្ឋមន្ត្រីក្រសួងសេដ្ឋកិច្ចនិងហិរញ្ញវត្ថុ រដ្ឋមន្ត្រីក្រសួងរៀបចំដែនដី នគរូបនីយកម្ម និងសំណង់ រដ្ឋមន្ត្រីក្រសួងបរិស្ថាន រដ្ឋមន្ត្រីក្រសួងកសិកម្ម រុក្ខាប្រមាញ់ និងនេសាទ រដ្ឋមន្ត្រី រដ្ឋលេខាធិការគ្រប់ក្រសួង ស្ថាប័នពាក់ព័ន្ធ និងអភិបាលនៃគណៈអភិបាលខេត្តកែប ត្រូវអនុវត្តអនុក្រឹត្យនេះចាប់ពីថ្ងៃចុះហត្ថលេខាតទៅ។

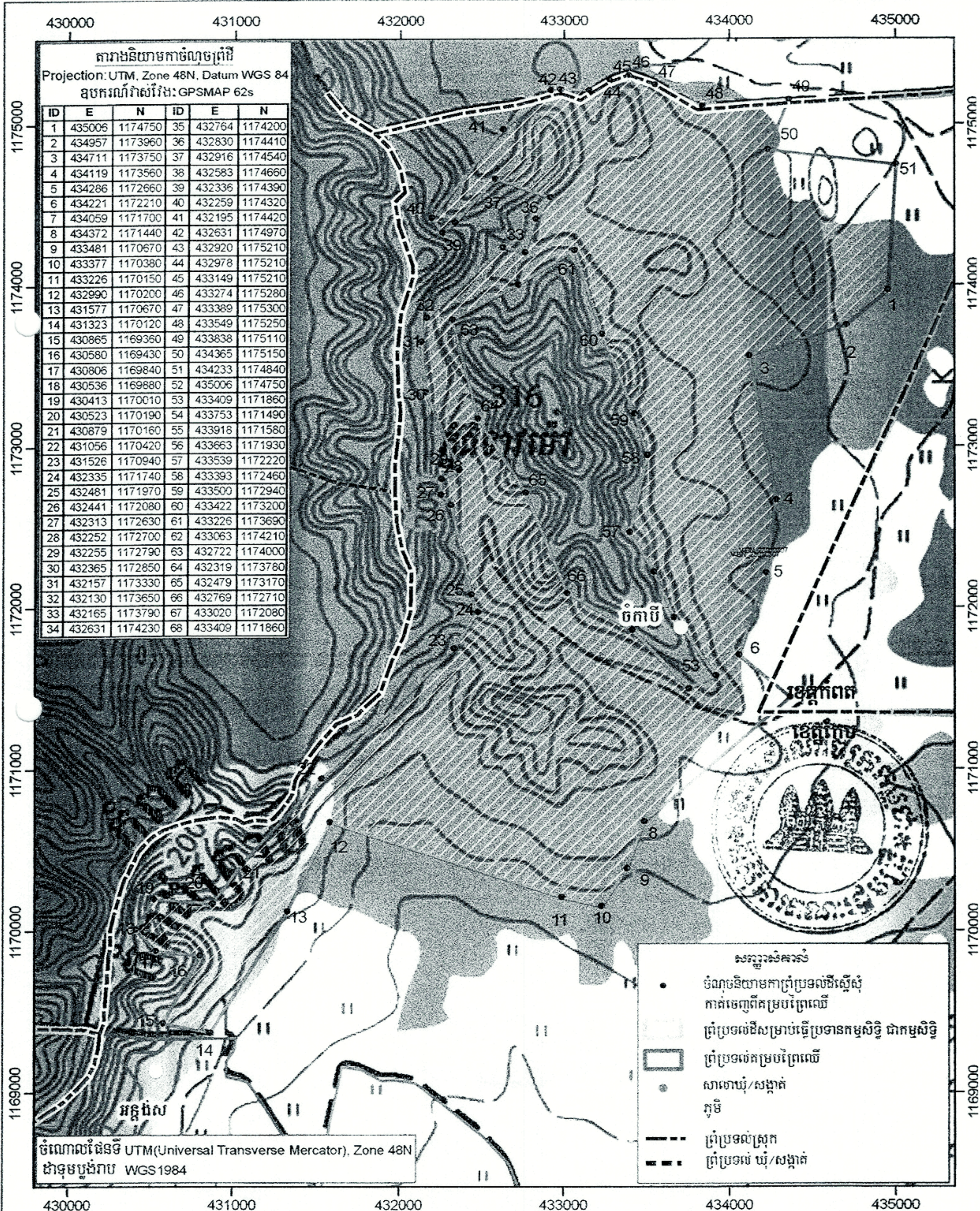
ធ្វើនៅរាជធានីភ្នំពេញ ថ្ងៃទី ០៥ ខែ ឧសភា ឆ្នាំ ២០១២



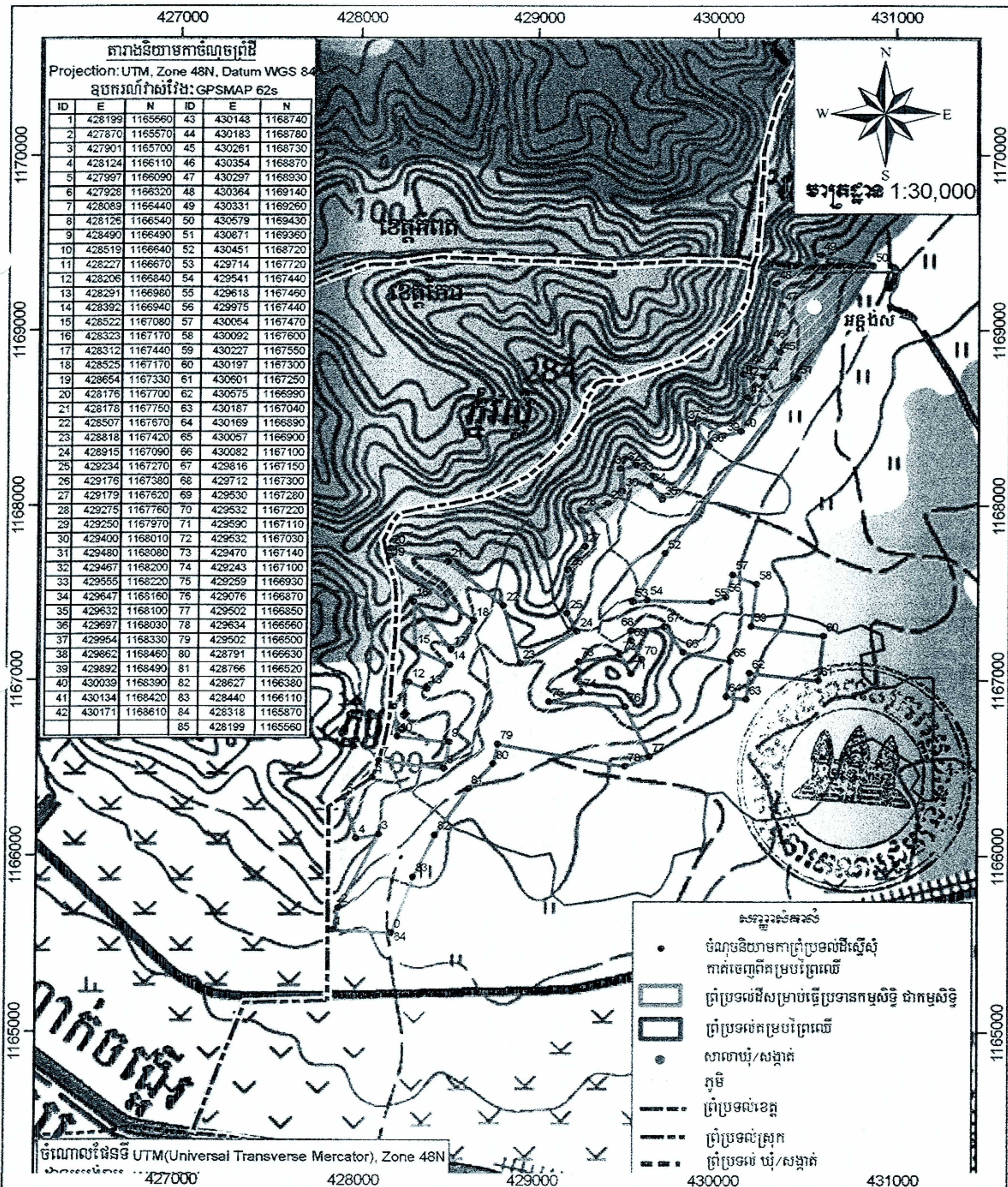
សម្តេចអគ្គមហាសេនាបតីតេជោ ហ៊ុន សែន

- កន្លែងទទួល៖
- ក្រសួងព្រះបរមរាជវាំង
 - អគ្គលេខាធិការដ្ឋាន ក្រុមប្រឹក្សាធម្មនុញ្ញ
 - អគ្គលេខាធិការដ្ឋាន ព្រឹទ្ធសភា
 - អគ្គលេខាធិការដ្ឋាន រដ្ឋសភា
 - អគ្គលេខាធិការ រាជរដ្ឋាភិបាល
 - អគ្គលេខាធិការដ្ឋាន ក្រុមប្រឹក្សាអភិវឌ្ឍន៍កម្ពុជា
 - អគ្គលេខាធិការដ្ឋាន អាជ្ញាធរជាតិដោះស្រាយវិវាទដីធ្លី
 - ខុទ្ទកាល័យសម្តេចនាយករដ្ឋមន្ត្រី
 - ដូចមាត្រា ៦
 - រាជកិច្ច
 - ឯកសារកាលប្បវត្តិ

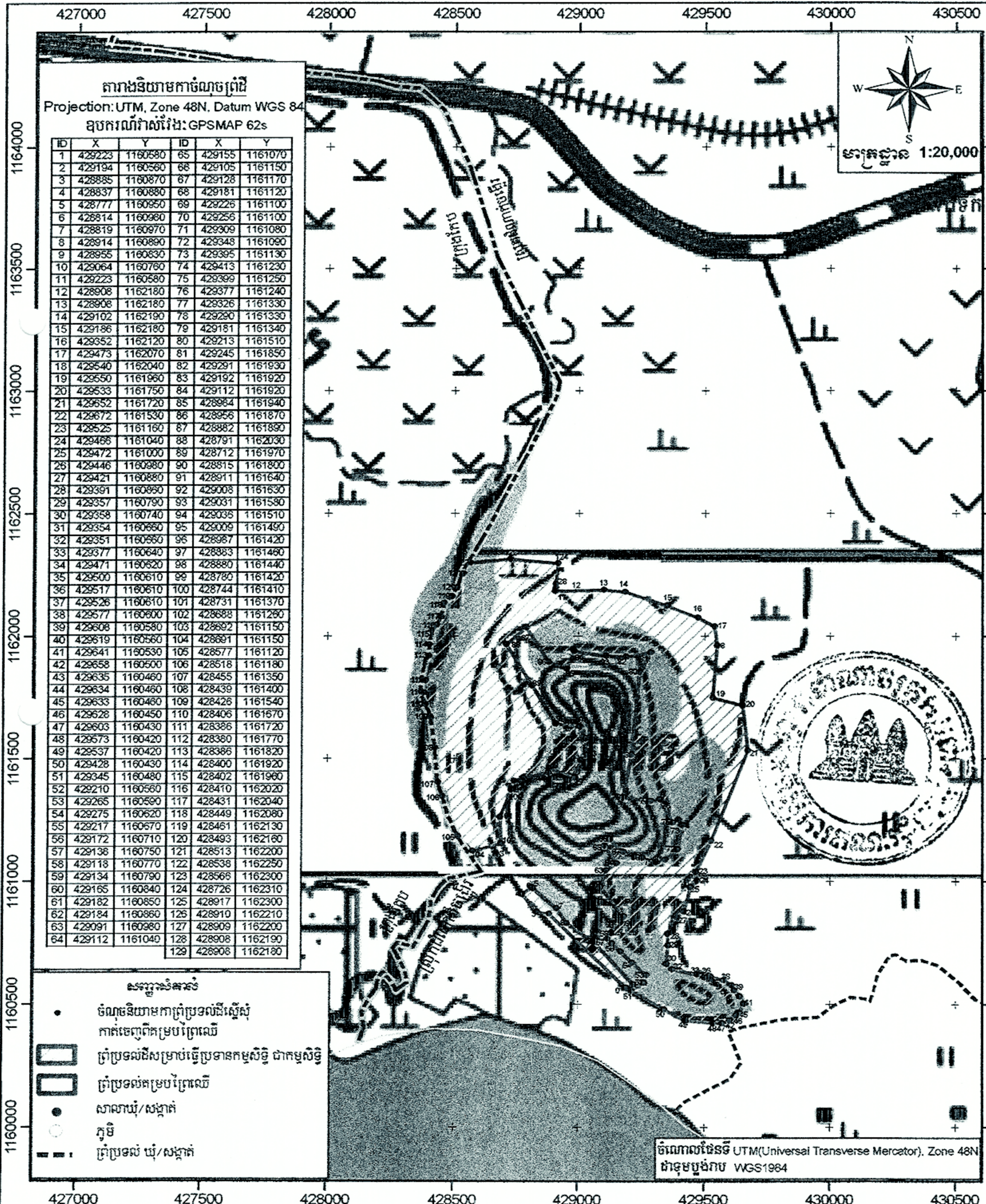
ឧបសម្ព័ន្ធនៃអនុក្រឹត្យលេខ ៧១ ច.ចុះថ្ងៃទី ០៤ ខែ ធ្នូ ឆ្នាំ ២០១២ ស្តីពីការកាត់ដីទំហំ ៦៨២ ហិកតា ចេញពីគម្របព្រៃឈើ ឆ្នាំ ២០០៥ និងធ្វើអនុបយោគមកជាដីឯកជនរបស់រដ្ឋ ដើម្បីធ្វើប្រទានកម្មសិទ្ធិ ជាកម្មសិទ្ធិជូនប្រជាពលរដ្ឋ ដែលបានកាន់កាប់ ប្រើប្រាស់ និងដាំដុះ ជាក់ស្តែង នូវផ្ទៃដីទំហំ ៦៨២ ហិកតា ចំនួន ៤៥៥ គ្រួសារ នៅភូមិចំការបី ឃុំពងទឹក ស្រុកដំណាក់ចម្អើរ ខេត្តកែប



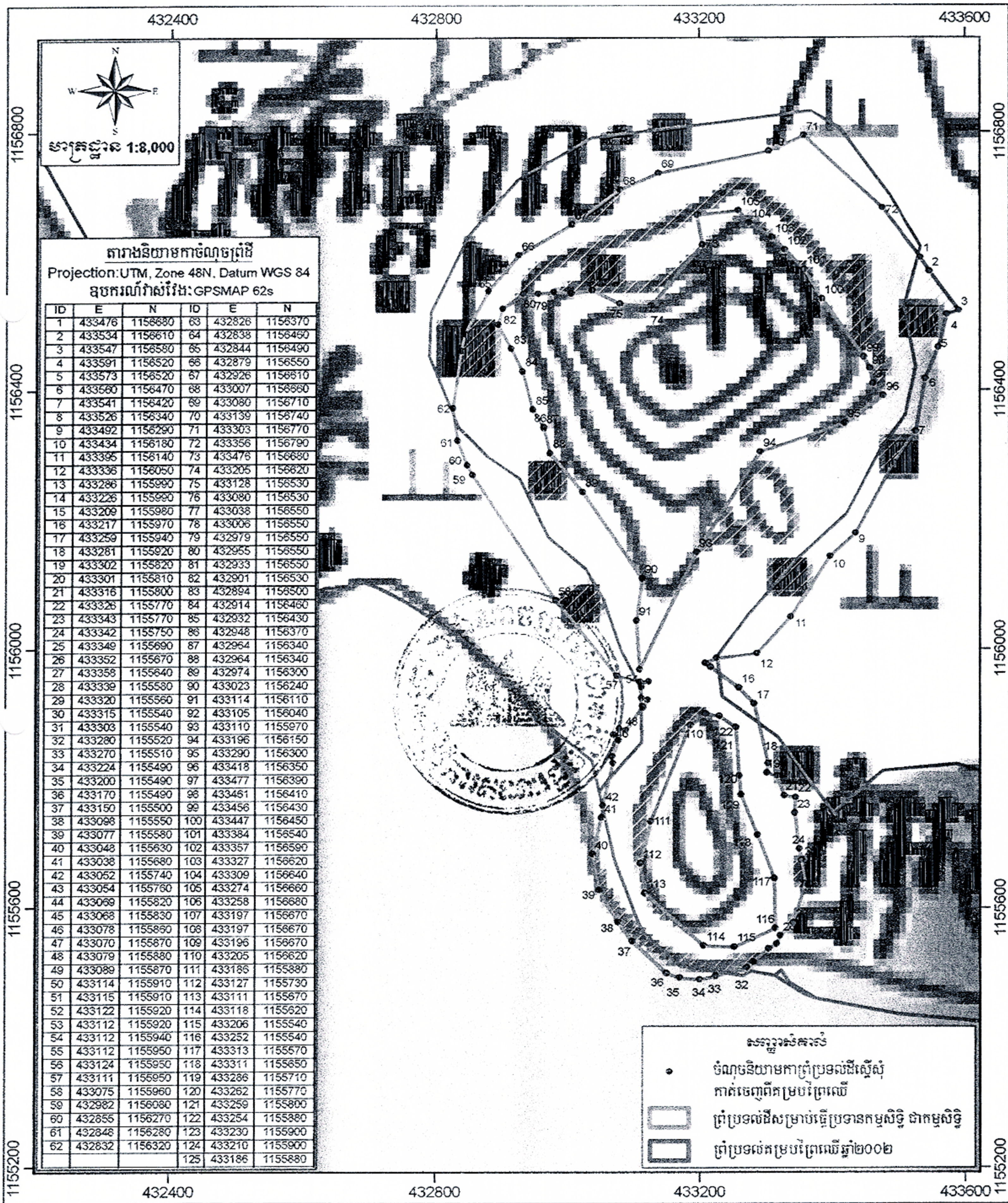
ឧបសម្ព័ន្ធនៃអនុក្រឹត្យលេខ ២២៧ ចុះថ្ងៃទី ០៤ ខែ ធ្នូ ឆ្នាំ ២០១២ ស្តីពីការកាត់ដីទំហំ ៦៨២ ហិកតា ចេញពីគម្របព្រៃឈើ ឆ្នាំ ២០០០ និងធ្វើអនុបយោគមកជាដីឯកជនរបស់រដ្ឋ ដើម្បីធ្វើប្រទានកម្មសិទ្ធិ ជាកម្មសិទ្ធិជូនប្រជាពលរដ្ឋ ដែលបានកាន់កាប់ ប្រើប្រាស់ និងដាំដុះ ជាក់ស្តែង នូវផ្ទៃដីទំហំ ៦៨២ ហិកតា ចំនួន ៤៥៥ គ្រួសារ នៅភូមិអន្លង់ស ឃុំពងទឹក ស្រុកដំណាក់ចង្ហើរ ខេត្តកែប



ឧបសម្ព័ន្ធនៃអនុក្រឹត្យលេខ ៧៧ ចុះថ្ងៃទី ០៤ ខែ ធ្នូ ឆ្នាំ ២០១២ ស្តីពីការកាត់ដីទំហំ ៦៨២ ហិកតា ចេញពីគម្របព្រៃឈើ ឆ្នាំ ២០០២ និងធ្វើអនុបយោគមកជាដីឯកជនរបស់រដ្ឋ ដើម្បីធ្វើប្រទានកម្មសិទ្ធិ ជាកម្មសិទ្ធិជូនប្រជាពលរដ្ឋ ដែលបានកាន់កាប់ ប្រើប្រាស់ និងដាំដុះ ជាក់ស្តែង នូវផ្ទៃដីទំហំ ៦៨២ ហិកតា ចំនួន ៤៥៥ គ្រួសារ នៅភូមិអន្លង់ស ឃុំពងទឹក ស្រុកដំណាក់ចង្ហើរ ខេត្តកែប



ឧបសម្ព័ន្ធនៃអនុក្រឹត្យលេខ ៧៧ ចុះថ្ងៃទី ០៤ ខែ ធ្នូ ឆ្នាំ ២០១២ ស្តីពីការកាត់ដីទំហំ ៦៨២ ហិកតា ចេញពីគម្របព្រៃឈើ ឆ្នាំ ២០០២ និងធ្វើអនុបយោគមកជាដីកសិកម្មរបស់រដ្ឋ ដើម្បីធ្វើប្រទានកម្មសិទ្ធិ ជាកម្មសិទ្ធិជូនប្រជាពលរដ្ឋ ដែលបានកាន់កាប់ ប្រើប្រាស់ និងដាំដុះ ជាក់ស្តែង នូវផ្ទៃដីទំហំ ៦៨២ ហិកតា ចំនួន ៤៥៥ គ្រួសារ នៅភូមិអង្កោល ឃុំអង្កោល ស្រុកដំណាក់ចង្ហើរ ខេត្តកែប



សញ្ញាសំគាល់

- ចំណុចនិយាមកាព្រំប្រទល់ដីស្មើស្មុំ កាត់ចេញពីគម្របព្រៃឈើ
- ព្រំប្រទល់ដីសម្រាប់ធ្វើប្រទានកម្មសិទ្ធិ ជាកម្មសិទ្ធិ
- ព្រំប្រទល់គម្របព្រៃឈើឆ្នាំ២០០២